

## **ANNEX 2**

### **Mesures de protecció individual, col·lectiva i control sanitari i pautes per al correcte ús del material de protecció individual als centres educatius de les Illes Balears**

Les mesures que s'indiquen al present annex, estan subjectes a les modificacions i rectificacions que es puguin desprendre de les indicacions sanitàries establertes per la Conselleria de Salut i Consum.

Les mesures incloses en aquest annex es poden completar amb mesures addicionals, si així fos necessari, prèvia valoració de les autoritats sanitàries, així com també segons el nivell educatiu i les necessitats maduratives dels grups d'edat.

Es realitzarà el qüestionari de salut, que proporcionarà el Servei de Prevenció de Riscs Laborals, abans de la incorporació presencial de professorat i personal no docent. Els qüestionaris de salut en els quals alguna de les tres respostes sigui positiva, s'han de trametre al Servei de Prevenció de Risc Laborals corresponent, (vegeu el qüestionari en l'annex 6 d'aquesta Resolució).

#### **I. Mesures de protecció col·lectiva, individual i de control sanitari**

##### **1. Mesures de protecció col·lectiva i individual**

###### **I.1. Higiene de mans**

El rentat de mans amb aigua i sabó és l'acció de prevenció més eficaç i és la primera opció, en cas que no sigui possible procedir a la neteja freqüent, es disposarà de gel o solució hidroalcohòlica per mantenir la higiene adequada.

El rentat de mans es farà amb aigua i sabó entre 40 i 60 segons. Quan això no sigui possible es farà servir solució hidroalcohòlica durant 20 segons.

Les mans s'eixugaran amb paper assecant. S'ha de tirar el paper assecant a una paperera amb bossa, tapa i pedal.

Tots els lavabos del centre comptaran amb aigua corrent, sabó i paper assecant. Es revisarà, diàriament, el funcionament de dispensadors de sabó, gel desinfectant, paper d'un sol ús, etc., i es procedirà a reparar o substituir aquells equips que presentin avaries.

Es farà un registre d'aquestes accions de control, reposició i reparació com a part de les accions preventives.

S'assegurarà que hi hagi solució hidroalcohòlica a tots els espais (aules, sales de reunions, secretaria, despatxos, etc.) on no hi hagi lavabo. En el cas d'infants de fins a sis anys, l'ús de la solució hidroalcohòlica es farà sota la supervisió d'un adult. En menors de sis anys el gel o solució hidroalcohòlica s'utilitzarà sota supervisió i es tindrà precaució en l'emmagatzematge per evitar ingestes accidentals del producte (telèfon del Servei d'Informació Toxicològica: 91 562 04 20).

La higiene de mans es realitzarà, com a mínim, en les següents situacions:

- En començar i en finalitzar la jornada.
- Després d'anar al lavabo.
- Després de tossir, esternudar o mocar-se.
- Abans i després del pati.
- Abans i després de dinar.
- Després de cada contacte amb fluids corporals d'altres persones.
- Després de retirar-se els guants, si se n'empren.
- Abans i després de posar-se o llevar-se una mascareta.
- Sempre que les mans estiguin visiblement brutes.
- Després d'usar o compartir espais múltiples o equips (com taules, ratolí d'ordinador, etc.).
- Sempre que s'hagin rebut documents, paquets o mercaderies de l'exterior.

Material necessari per a garantir una correcta higiene de mans:

- Gel o solució hidroalcohòlica.
- Sabó.
- Paper assecant.
- Guants d'un sol ús.
- Contenidor amb bossa, preferiblement amb tapa i pedal.

Hi haurà cartells informatius de la tècnica correcta d'higiene de mans almenys als lavabos i als llocs que es consideri oportú. Al següent enllaç es poden trobar les indicacions de la correcta higiene de mans: <http://www.caib.es/sites/coronavirus/f/311791>.



## I.2. Ús de guants

L'ús de guants no és recomanable de manera general; s'han d'usar quan hi hagi d'haver contacte amb fluids corporals, canvi de bolquers i tasques de neteja. En aquests casos s'han de canviar cada cop que s'hagi d'atendre un infant i s'ha de realitzar higiene de mans abans i després del seu ús. Els guants són d'un sol ús per a cada persona, no es poden reutilitzar. No es faran servir tota la jornada laboral.

Abans de posar-se'ls, cal llevar-se anells, polseres, rellotges i altres elements que poden foradar o esqueixar els guants i s'ha de comprovar que estiguin en bon estat.

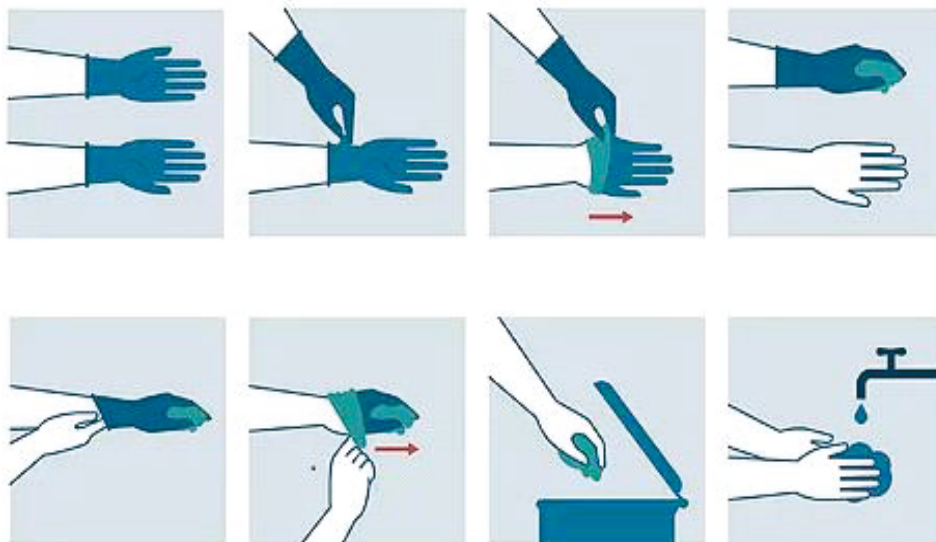
L'ús de guants no eximeix del rentat de mans, preferiblement amb aigua i sabó durant 40 o 60 segons o, si no és possible, amb solució hidroalcohòlica durant 20 segons. Mentre es duuguin els guants, no es pot tocar la pell, especialment la cara i els ulls. Tampoc no es poden fer accions com menjar o beure.

**Tipus de guants:** es faran servir guants de vinil o nitril.

### Com llevar-se els guants?

Per llevar-se els guants de manera correcta s'aconsella:

- Pessigar-ne lleugerament la part inferior.
- desplaçar-lo cap a l'exterior.
- Retirar-lo sense tocar-ne l'interior.
- Recollir-lo amb la mà protegida.
- Introduir dos dits en l'interior del guant que encara està posat.
- Retirar-lo, girar-lo damunt davall tocant només la part interna.
- Llençar-los a la paperera amb tapa i després rentar-se les mans. No s'han de deixar mai damunt de la taula o altres superfícies.



Infografia sobre la neteja de mans: <http://www.caib.es/sites/diversitat/f/311699>

### 1.3. Higiene respiratòria

S'instal·laran mampares de protecció als serveis d'admissió i consergeria si no en disposen. Es valorarà posar-ne també a la sala d'aïllament.

S'ha de garantir que totes les aules o espais comuns disposen de ventilació; en cas contrari no es podran emprar.

Tots els espais s'han de ventilar diàriament, el temps necessari per permetre la renovació de l'aire, un mínim de cinc minuts abans d'iniciar la jornada, després de cada canvi de classe i després de cada ús.

Les dependències tenen sistemes de ventilació i climatització mecànica, es recomana mantenir la climatització a una temperatura entre 23- 26°C i revisar el nivell de ventilació perquè la renovació de l'aire de l'exterior sigui suficient. Respecte als sistemes de ventilació i climatització mecànica, s'han d'utilitzar sistemes que permetin la renovació de l'aire de manera controlada. En tot cas, s'haurà de reforçar la neteja i el manteniment dels filtres d'aire dels circuits, d'acord a les recomanacions de l'instal·lador i del servei de prevenció, i optar, en el cas de ser possible, per equips amb filtres amb demostrada eficàcia com a barrera de partícules víriques. Cal canviar la circulació de l'aire a 100 % aire exterior. Vegeu el document de recomanacions d'operació i manteniment dels sistemes de climatització i ventilació d'edificis i locals per a la prevenció de la propagació del SARS-CoV-2: [https://www.mscbs.gob.es/profesionales/saludPublica/ccayes/alertasActual/nCov-China/documentos/Recomendaciones\\_de\\_operacion\\_y\\_mantenimiento.pdf](https://www.mscbs.gob.es/profesionales/saludPublica/ccayes/alertasActual/nCov-China/documentos/Recomendaciones_de_operacion_y_mantenimiento.pdf).

Es poden emprar ventiladors de sòtil sempre que hi hagi les finestres obertes, per permetre l'entrada d'aire de l'exterior

A tots els espais es mantindran les finestres obertes sempre que la climatologia ho permeti.

S'adoptaran mesures d'higiene respiratòria en tossir o esternudar, cobrint-se la boca i el nas amb el colze flexionat o amb un mocador d'un sol ús. Serà necessari llençar el mocador immediatament a una paperera amb bossa preferiblement amb tapa i pedal. Cal evitar el fet de tocar-se ulls, nas o boca, i posteriorment s'han de rentar les mans amb aigua i sabó o amb gel o solució hidroalcohòlica.

D'acord amb el Pla de Mesures Excepcionals de Prevenció, Contenció i Coordinació per Fer Front a la Crisi Sanitària Ocasionada per la COVID-19, una vegada superada la fase 3 del Pla per a la Transició cap a una Nova Normalitat, acordat pel Consell de Govern, de 19 de juny de 2020 (BOIB núm. 112, de 20 de juny) i amb l'article 6 del Reial decret llei 21/2020, de 9 de juny, pel qual es regulen les condicions per a l'ús obligatori de mascaretes durant la situació de crisi sanitària ocasionada per la COVID-19 (BOE, núm. 163 de 10 de juny), és obligatori, per als majors de sis anys, l'ús de qualsevol tipus de mascaretes, preferentment higièniquesoquirúrgiques, que cobreixin el nas i la boca en espais a l'aire lliure i en

qualsevol espai tancat d'ús públic o que es trobi obert a el públic, sempre que no sigui possible mantenir una distància de seguretat interpersonal d'almenys un metre i mig.

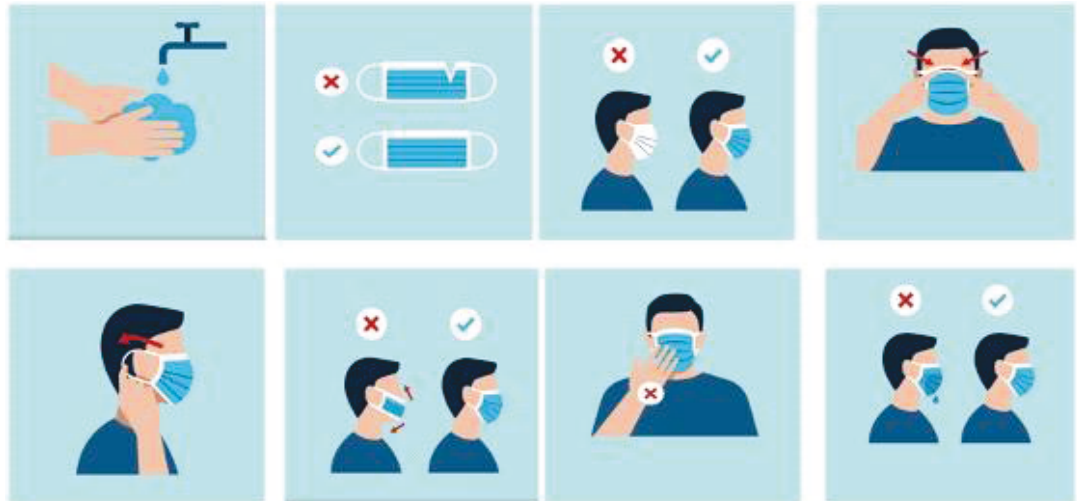
Als diferents espais hi haurà cartells informant la tècnica de correcta higiene respiratòria i de l'ús correcte de la mascareta.

### **Tipus de mascaretes:**

- Mascaretes higièniques, preferiblement reutilitzables, per a l'ús quotidià. Hauran de complir la normativa *UNE 0065: 2020 (reutilitzables)* o *UNE 0064: 2020 (d'un sol ús)*.
- Mascaretes quirúrgiques per utilitzar en cas de detecció de símptomes compatibles amb la COVID-19 (annex 4 i annex 5).  
Hauran de complir la normativa *UNE EN-14683: 2014*.
- Mascaretes FFP2 sense vàlvula per utilitzar en cas de detecció de símptomes compatibles amb la COVID-19 (annex 4 i annex 5) únicament si l'alumne que presenta símptomes no es pot posar una mascareta quirúrgica.  
Hauran de complir la normativa *UNE EN-149:2001+A1:2010*.

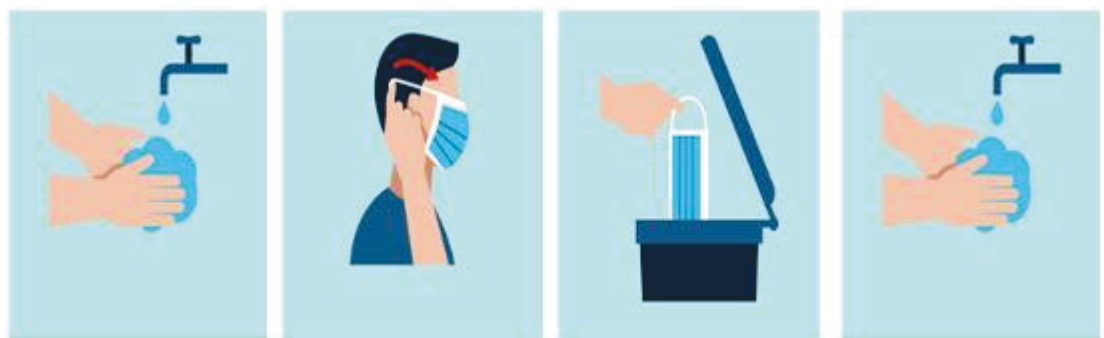
### **Com posar-se la mascareta?**

- Rentar-se les mans amb aigua i sabó entre 40-60 segons. Si això no és possible fer-ho amb solució hidroalcohòlica durant 20 segons.
- Agafar la mascareta pels elàstics o cintes i comprovar que està en bon estat.
- La part exterior de la mascareta no ha d'entrar en contacte amb la cara.
- Cobrir-se la boca i el nas, sense que quedi cap forat entre la cara i la mascareta.
- Ajustar-la amb els elàstics a les orelles. Si és amb cintes, ajustar la vareta al nas i fermar primer la part superior darrera el cap. Fermar la inferior.
- Comprovar que la vareta s'ajusta bé damunt el nas.
- Intentar no tocar la mascareta. Si es fa, rentar-se de nou les mans.
- Canviar la mascareta quan estigui banyada pel seu ús.



### Com llevar-se la mascareta?

- Rentar-se les mans abans de tocar-la.
- Agafar les cintes o els elàstics.
- Retirar la mascareta des de darrere cap a davant, mai no s'ha de fer des de la part davantera (contaminada). Si va fermada, primer es desferma la part interior.
- Tirar la mascareta a una paperera amb bossa, i preferiblement amb tapa i pedal. Mai no s'ha de deixar en una superfície o en terra.
- Rentar-se les mans.



- Mocadors d'un sol ús.
- Mascaretes higièniques (preferentment reutilitzables).
- Mascaretes quirúrgiques.
- Mascaretes FFP2.



Tot el material d'higiene personal d'un sol ús s'ha de dipositar en una paperera amb bossa, preferiblement amb tapa i pedal i tractar com a fracció de rebuig (residus d'origen domèstic).

Enllaç a una infografia sobre com tossir: <http://www.caib.es/sites/diversitat/f/311700>.

Vídeo sobre l'ús adequat de la mascareta: <https://youtu.be/I7QCu9WFc9E>.

### **Pantalla facial**

És un protector que cobreix la totalitat o una part de la cara i els ulls.

Es recomana en el cas de detecció de símptomes compatibles amb COVID-19 entre l'alumnat que no pot dur mascareta i protegeix els ulls d'aerosols o per a una protecció davant gotes de fluids, esquitxades d'agents químics o biològics.

Una vegada retirades es poden netejar amb aigua i sabó o amb alcohol de 70°.

La pantalla facial no exigeix de dur mascareta, excepte en els casos en què aquesta no es recomana.

Hauran de complir la normativa *UNE-EN 166: 2002*.

### **Bata de protecció**

És un protector de la roba de material transpirable, impermeable a tota en tota la seva extensió. Cal que sigui repel·lent a fluids de gramatge (*UNE EN 29.073- 1*).

Es recomana en el cas de detecció de símptomes compatibles amb COVID-19 entre l'alumnat que no pot dur mascareta i que protegeix d'aerosols, gotes de fluids, esquitxades d'agents químics o biològics.

### **I.4. Neteja de superfícies**

La neteja i desinfecció de les superfícies es farà seguint les recomanacions de l'annex 3, pautes de neteja i desinfecció de superfícies i espais dels centres educatius davant la COVID-19.

S'ha d'evitar compartir objectes d'ús personal (bolígrafs, pintures, tisores, etc.). Cada alumne, professor o membre del personal no docent disposarà del seu propi material. El



material complementari i material no estructurat (xumets, tassons, etc.) quedarà al centre educatiu. Es netejarà diàriament segons les recomanacions establertes.

No es poden dur de casa joguets o altres objectes no autoritzats pel centre.

## **II. Mesures de control**

Les persones que presentin símptomes compatibles amb COVID-19, que estiguin en aïllament domiciliari degut a un diagnòstic per COVID-19 o que es trobin en quarantena domiciliària per haver tingut contacte estret amb alguna persona amb símptomes o diagnosticada de COVID-19 no podran assistir al centre.

Tot el personal del centre i els alumnes vigilaran el seu estat de salut i es prendran la temperatura a diari abans d'anar al centre educatiu. En cas de presentar febre ( $> 37,5^{\circ}\text{C}$ ) quedaran al domicili i contactaran amb l'equip sanitari del seu centre de salut. Se seguiran les indicacions de comunicació de símptomes descrites en els annexos 4 o 5 d'aquesta Resolució, segons pertoqui.

Si el professorat, personal auxiliar i personal no docent del centre educatiu presenta símptomes compatibles amb SARS-CoV-19 seguirà les pautes de l'annex 5, protocol d'actuació davant la detecció de símptomes compatible amb COVID-19 entre els professionals dels centres educatius.

Si durant la jornada escolar qualche alumne del centre educatiu presenta símptomes compatibles amb SARS-CoV-19 seguirà les pautes de l'annex 4, protocol d'actuació davant la detecció de símptomes compatibles amb COVID-19 entre l'alumnat del centre.

## **III. Mesures de distanciament físic**

Per evitar aglomeracions, Les famílies podran accedir a les zones exteriors del recinte escolar per facilitar les entrades i sortides dels alumnes de menor edat, si així ho indica el reglament d'organització i funcionament del centre. Entraran dins l'edifici únicament en cas de necessitat o per indicació del professorat o de l'equip directiu, complint sempre les mesures de prevenció i higiene i, en cap cas, si presenten qualsevol símptoma compatible amb COVID-19, o es troben en aïllament per diagnòstic o en quarantena per contacte estret amb alguna persona amb diagnòstic confirmat

Es faran servir preferentment les escales. Quan hi hagi ascensor es limitarà el seu ús al mínim imprescindible i es mantindrà la distància interpersonal de seguretat, excepte en els

casos de persones que precisin assistència, i en aquest cas també es permetrà que l'usi l'acompanyant.

Es prioritzaran les opcions de mobilitat que millor puguin garantir la distància interpersonal de seguretat (bicicleta, caminar). Es fomentaran les rutes segures per anar i tornar de l'escola, en col·laboració amb els ajuntaments.

### **1. Garantia de distància mínima d'un metre i mig**

S'ha de garantir la separació mínima d'un metre i mig entre persones (professorat, alumnat, personal d'administració i serveis, proveïdors i visitants) en totes les activitats que ho permetin, incloses les entrades i sortides de l'aula.

S'establirà un aforament màxim a tots els espais del centre i es garantirà la distància mínima d'un metre i mig o de 2.25 m<sup>2</sup> per persona, i es retolarà a l'entrada de cada espai.

En tots els nivells educatius es minimitzaran els canvis d'aula dels alumnes i docents, per evitar així el contacte dels docents amb diversos grups d'alumnes.

S'establirà direccionalitat als passadissos per minimitzar els encreuaments sempre que sigui possible. Es marcaran línies al terra amb la direccionalitat i amb la separació mínima on sigui necessari esperar torn per accedir a algun lloc.

Si és possible, s'habilitarà l'entrada i la sortida del recinte per portes diferents per facilitar l'entrada i sortida esglaonada de l'alumnat.

Es fomentaran les activitats exteriors sempre que sigui possible. Els gimnasos, sales de psicomotricitat, etc., s'adaptaran a les necessitats del seu ús i s'asseguraran les mesures de seguretat i higiene. L'educació física i altres activitats similars es realitzaran prioritàriament al pati o altres espais comunitaris. Els centres amb instal·lacions esportives es regeixen per les mesures relatives a les condicions en les quals s'ha de desenvolupar l'activitat esportiva, segons el punt VII del Pla de Mesures Excepcionals de Prevenció, Contenció i Coordinació per Fer Front a la Crisi Sanitària Ocasionada per la COVID-19, una vegada superada la fase 3 del Pla per a la Transició cap a una Nova Normalitat, acordat pel Consell de Govern, de 19 de juny de 2020 (BOIB núm. 112, de 20 de juny).

Es prioritzaran les reunions per videoconferència. En cas de reunions presencials per a un màxim de 25 participants, s'ha de garantir la distància mínima d'un metre i mig.

S'organitzaran torns per al temps d'esplai al pati i evitar contacte físic, diferenciats per edats, tenint en compte els grups de convivència estable, en franges horàries o espais diferents.

#### **IV. Altres mesures**

No es recomana que els acompanyants entrin en l'aula de 0-3 anys, en cas excepcional que ho hagin de fer, es posaran peücs d'un sol ús.

El personal dels centres 0-6 anys i els infants utilitzaran un calçat diferent dins l'aula, que quedarà al centre. Es recomana una neteja diària de bates i un ús de roba exclusiva durant la jornada laboral.

La zona d'esplai de parc infantil (gronxadors, tobogan, etc.) s'utilitzarà d'acord amb les mesures específiques relatives a les activitats social, apartat 1: Parcs infantils d'ús públic del Pla de Mesures Excepcionals de Prevenció, Contenció i Coordinació per Fer Front a la Crisi Sanitària Ocasionada per la COVID-19, una vegada superada la fase 3 del Pla per a la Transició cap a una Nova Normalitat, acordat pel Consell de Govern, de 19 de juny de 2020 (BOIB núm. 112, de 20 de juny), o en funció de la normativa vigent. S'ha de dur a terme de manera diària la neteja i desinfecció de les instal·lacions, amb especial atenció a les superfícies de contacte més freqüent.

Les fonts d'aigua de la zona d'esplai no es poden utilitzar. S'ha d'evitar l'ús compartit de botelles o bidons.

Material:Peücs d'un sol ús.

### ANNEX 3

#### **Pautes de neteja i desinfecció de superfícies i espais dels centres educatius davant la COVID-19**

Aquest document pot ser modificat per la informació tècnica i científica que es vagi publicant pel Ministeri de Sanitat.

##### **1. Introducció**

Davant la situació actual i amb la necessitat de frenar la propagació de la COVID-19 (causada pel virus SARS-CoV-2) s'hauran d'introduir canvis en l'entorn laboral.

Les mesures descrites en el present document s'han d'aplicar per tal de garantir la seguretat i salut de tot el personal del centre, així com la de l'alumnat i les persones externes que hagin d'accedir als centres educatius.

La via de transmissió del SARS-CoV-2 es produeix principalment a través de les secrecions de persones infectades, per contacte directe amb gotes respiratòries de més de 5 micres (capaces de transmetre a distàncies de fins a 2 metres) i a través de les mans o els fòmits (qualsevol objecte o substància susceptible de dur organismes infecciosos) contaminats amb aquestes secrecions seguit del contacte amb la mucosa de la boca, nas o ulls.

S'ha descrit la permanència de SARS-CoV-2 en diferents tipus de superfícies i materials. Per a més informació es pot consultar el document del Ministeri de Sanitat: Enfermedad por coronavirus, COVID-19. Información científica-técnica, del 2 de juny 2020. Disponible a: <https://www.mscbs.gob.es/profesionales/saludPublica/ccayes/alertasActual/nCov-China/documentos/ITCoronavirus.pdf>.

Atesa, llavors, la potencial supervivència del virus en les superfícies i espais de treball s'han d'establir unes pautes de neteja i desinfecció.

- Neteja: té com a objectiu principal eliminar la brutor i bona part dels microorganismes.
- Desinfecció: elimina els microorganismes de les superfícies.

La desinfecció sempre ha de ser posterior a la neteja ja que perquè el desinfectant sigui eficaç, les superfícies han d'estar lliures de brutor.

Està demostrat que determinats desinfectants d'ús domèstic i biocides d'ús professional aplicats a les superfícies i objectes inactiven el coronavirus de manera eficaç

## 2. Objectiu

Ateses les recomanacions de les autoritats sanitàries de realitzar desinfeccions en diversos centres i llocs, s'estableix com a objectiu l'establiment d'unes pautes de desinfecció en els centres educatius.

## 3. Desinfectants

Per realitzar la desinfecció es pot utilitzar:

- lleixiu en una concentració d'1:50, preparant una dilució en aigua freda de l'aixeta, que haurà de ser utilitzada de forma immediata per evitar les pèrdues per evaporació.
- alcohol de 70°
- peròxid d'hidrogen al 0,5 % (aigua oxigenada).

També es poden utilitzar els desinfectants viricides autoritzats pel Ministeri de Sanitat, seguint la informació recollida en les seves etiquetes o fitxes de dades de seguretat. Al següent enllaç es poden consultar els productes viricides autoritzats a Espanya: [https://www.mscbs.gob.es/profesionales/saludPublica/ccayes/alertasActual/nCov-China/documentos/Listado\\_virucidas.pdf](https://www.mscbs.gob.es/profesionales/saludPublica/ccayes/alertasActual/nCov-China/documentos/Listado_virucidas.pdf).

A més d'aquests, hi ha altres viricides autoritzats pel Ministeri de Sanitat. Aquests i els que interessen per a l'objecte d'aquest document són TP2 (desinfecció de superfícies i aèria, ús ambiental).

Pel que fa a aquests productes, són biocides i es troben regulats per la seva pròpia normativa, la qual cosa fa que no puguin ser aplicats per l'empresa convencional de neteja que va als distints centres de treball, sinó que han de ser aplicats per empreses inscrites en el Registre oficial d'establiments i serveis biocides a les Illes Balears:

- **Mallorca:** <https://www.caib.es/sites/salutambiental/es/mallorca-33681/>
- **Menorca:** <https://www.caib.es/sites/salutambiental/es/menorca-33089/>
- **Eivissa i Formentera:** [https://www.caib.es/sites/salutambiental/es/ibiza\\_y\\_formentera-33090/](https://www.caib.es/sites/salutambiental/es/ibiza_y_formentera-33090/)

*Com preparar els desinfectants?*

Perquè la desinfecció sigui eficaç, cal netejar prèviament. Les etapes bàsiques de la higienització (neteja i desinfecció) són:

1. Ordenar i retirar els objectes en desús.

2. Retirar mecànicament la brutor més gruixuda.
3. Banyar les superfícies que s'han de netejar.
4. Aplicar mecànicament una dilució de detergent d'acord amb les indicacions de concentració i temperatura que indiqui el fabricant.
5. Aclarir.
6. Desinfectar d'acord amb les indicacions de concentració i temperatura que indiqui el fabricant.
  
7. Aclarir.
8. Eixugar.

*Com preparar el lleixiu a l'1:50?*

1. S'agafen 20 ml de lleixiu domèstic (dues cullerades soperes plenes), no importa la marca.
2. Es posen dins d'una ampolla d'1 l.
3. S'omple l'ampolla amb aigua de l'aixeta fins a completar-la. Per preparar la dilució no s'ha d'emprar aigua calenta.
4. Es tanca i se li dona la volta diverses vegades per barrejar-ho. Atenció: s'ha de preparar la dissolució el mateix dia del seu ús.

Els llocs desinfectants amb lleixiu no es poden ocupar fins que es trobin ben eixuts.

*Com preparar l'alcohol de 70°?*

Per aconseguir una concentració d'alcohol de 70° a partir del de 96°, s'han de mesclar 70 ml d'alcohol amb 30 ml d'aigua potable. Per preparar la dilució no s'ha d'emprar aigua calenta.

Es pot emprar aquesta dissolució per desinfectar els objectes personals (ulleres, telèfons fixos i mòbils, teclats d'ordinador i ratolí, claus, etc.).

#### **4. Mesures higièniques als centres educatius**

El personal dels centres educatius, sempre que sigui possible, ha de disposar de totes les eines, equips i materials per realitzar la seva tasca sense necessitat de compartir-los.

Als equips en què hi pugui haver un ús compartit (enquadradores, ordinadors comunitaris, fotocopiadores...) hi haurà material per a la seva desinfecció abans de l'ús i les instruccions pertinents per fer-ho amb seguretat. També han de comptar amb papereres

amb bossa i preferiblement amb tapa i pedal a l'abast per poder dipositar ràpidament el material no reutilitzable.

S'han de retirar tots els elements o objectes decoratius a l'accés de l'alumnat i famílies i que puguin sofrir una major manipulació: revistes, fulletons, calendaris...

Per les tasques de neteja s'utilitzaran guants.

Als centres es realitzarà una neteja i desinfecció de les instal·lacions mínim un cop al dia, i es reforçarà en aquells espais que ho necessitin en funció de la intensitat d'ús.

Es tindrà especial atenció a les zones d'ús comú i a les superfícies de contacte més freqüents, com poms de portes, taules, mobles, passamans, sòls, telèfons, penjadors, i altres elements de similars característiques.

Es netejaran els banys amb la freqüència necessària per garantir-ne en tot moment l'estat d'higiene. En tots els banys del centre hi haurà dispensadors de sabó i paper disponible per eixugar-se les mans. Els alumnes hauran de rentar-se acuradament les mans entre 40-60 segons cada vegada que facin ús del bany.

En aquest cas, es recorda que si l'aplicació del producte viricida ha de ser per part de personal professional especialitzat, s'haurà d'assegurar que l'empresa que ho realitza està expressament registrada per fer-ho en el Registre oficial d'establiments i serveis biocides de les Illes Balears.

<http://www.caib.es/sites/salutambiental/ca/portada-26165/?camp=yes>.

Es col·locarà dispensador de gel hidroalcohòlic en aquelles aules que no tinguin lavabo per a rentat de mans amb aigua i sabó. S'ha de tenir en compte que quan les mans tenen brutícia visible, el gel hidroalcohòlic no és suficient, i cal fer servir aigua i sabó.

Es revisaran diàriament els dispensadors de sabó i els de paper, envasos de gel o solució hidroalcohòlica i es procedirà a la seva substitució en cas d'avaría o recàrrega. S'ha de vigilar la neteja de papereres.

Diàriament, el temps necessari per permetre la renovació de l'aire, almenys durant un mínim de cinc minuts, s'han de ventilar tots els espais del centre. Les aules es ventilaran entre classe i classe.

Tots els espais s'han de ventilar diàriament, el temps necessari per permetre la renovació de l'aire, un mínim de cinc minuts abans d'iniciar la jornada, després de cada canvi de classe i després de cada ús.



Si les dependències tenen sistemes de ventilació i climatització mecànica, es recomana mantenir la climatització a una temperatura entre 23- 26°C i revisar el nivell de ventilació perquè la renovació de l'aire de l'exterior sigui suficient. Respecte als sistemes de ventilació i climatització mecànica, s'han d'utilitzar sistemes que permetin la renovació de l'aire de manera controlada. En tot cas, s'haurà de reforçar la neteja i el manteniment dels filtres d'aire dels circuits, d'acord a les recomanacions de l'instal·lador i del servei de prevenció, i optar, en el cas de ser possible, per equips amb filtres amb demostrada eficàcia com a barrera de partícules víriques. Cal canviar la circulació de l'aire a 100 % aire exterior. Vegeu el document de recomanacions d'operació i manteniment dels sistemes de climatització i ventilació d'edificis i locals per a la prevenció de la propagació del SARS-CoV-2: [https://www.mscbs.gob.es/profesionales/saludPublica/ccayes/alertasActual/nCov-China/documentos/Recomendaciones\\_de\\_operacion\\_y\\_mantenimiento.pdf](https://www.mscbs.gob.es/profesionales/saludPublica/ccayes/alertasActual/nCov-China/documentos/Recomendaciones_de_operacion_y_mantenimiento.pdf).

Es poden emprar ventiladors de sòtil sempre que hi hagi les finestres obertes, per permetre l'entrada d'aire de l'exterior

A tots els espais es mantindran les finestres obertes sempre que la climatologia ho permeti.

Després de cada neteja, els materials emprats i els equips de protecció utilitzats es rebutjaran de forma segura, i es procedirà posteriorment al rentat de mans.

Així mateix, es realitzarà una neteja i desinfecció dels llocs de treball en cada canvi de torn, amb especial atenció al mobiliari i altres elements susceptibles de manipulació, sobretot els utilitzats per més d'un treballador.

Les mesures de neteja s'estendran també, si escau, a zones privades dels treballadors, com ara vestuaris, taquilles, lavabos, cuines i àrees de descans.

Quant al personal de neteja:

- Per aconseguir una higienització eficaç i evitar riscos per al personal, cal informar-lo i formar-lo convenientment sobre els procediments de treball i les mesures de seguretat.
- Es desenvoluparan protocols generals de treball per dur a terme les tasques d'higienització adaptades a la prevenció de la COVID-19. Aquests protocols s'elaboraran amb l'assessorament dels serveis de prevenció de riscos laborals.

- Es garantirà que els centres educatius tinguin operatiu un lavabo amb aigua corrent, sabó i paper assecant per a la rentada de mans i solució hidroalcohòlica per a la desinfecció.
- Les ungles han de dur-se curtes i cuidades, i s'ha d'evitar l'ús d'anells, polseres, rellotges o altres adorns.
- Als carros de neteja s'ha de disposar de solució hidroalcohòlica i contenidors tancats amb pedal, per a les deixalles. Cada lloc de treball s'ha de dotar i s'hi ha de facilitar que es pugui alternar la rentada de mans amb l'ús de gel o solució alcohòlica, amb la finalitat de mantenir una correcta higiene.
- Es realitzarà la neteja i desinfecció dels estris de treball, inclosos els carros. La roba de protecció i els estris es rentaran i desinfectaran segons els protocols establerts a aquest efecte en funció de la mena de tasca de neteja realitzada per la persona treballadora. Les peces tèxtils es rentaran de manera mecànica a 60/90°C. En cap cas, es pot efectuar la rentada en els domicilis particulars del personal.

### **Material de protecció del personal de neteja**

La tasca de neteja és una tasca amb baix risc de produir aerosols; es recomana que aquest personal tingui a la seva disposició mascaretes quirúrgiques, com a un plus de protecció atès que és el personal que neteja i desinfecta la majoria de zones i punts crítics de l'edifici i que és obligatori en els casos que no es pugui guardar les distàncies.

És recomanable que els centres de aquesta Conselleria disposin de mascaretes FFP2 i ulleres de protecció ocular o pantalles de protecció facial, ja que és recomanable el seu ús pel personal de neteja en el cas de que hi hagi casos de COVID-19 o en període d'aïllament preventiu.

Es facilitarà la utilització de guants per a la realització de totes les tasques de neteja, preferiblement guants de vinil o nitril. S'ha de realitzar la higiene de mans abans de col·locar-se els equips de protecció individual i també després de la seva retirada.

### **5. Pautes per a la neteja i desinfecció del centres quan hi hagi un cas sospitós de COVID-19**

En general, és molt probable que en qualsevol moment les autoritats sanitàries decideixin que alguns espais necessiten ser netejats i desinfectats amb una major freqüència del que és habitual, ja que la majoria són llocs de pública concurrència (oberts o tancats). S'ha de tenir en compte que el Servei de Prevenció de Riscs Laborals treballa de manera

coordinada amb la Conselleria de Salut i Consum per identificar els casos amb COVID-19 de l'Administració i també en la determinació dels casos concrets.

El pas previ a la neteja i desinfecció és la senyalització i informació.

Una vegada fora del centre la persona sospitosa de COVID-19:

- a. Si la persona amb símptomes ocupava un espai específic (aula, aula específica, sala de psicomotricitat, gimnàs...), s'ha de tancar la porta, obrir les finestres per ventilar i esperar una hora per netejar i desinfectar.
- b. Si l'espai que ocupava la persona amb símptomes és un espai comú, compartit amb altres persones, s'assenyalarà l'àrea dos metres al voltant de l'espai del cas (sòl, mobiliari), i les zones i mobiliari d'ús compartit de tot l'espai (armaris o prestatgeries, fotocopiadores, etc.). A les altres persones que han ocupat l'àrea se'ls informarà immediatament i se'ls demanarà que extremin les mesures d'higiene personal, així com que s'extremen les mesures de neteja i desinfecció en els punts crítics. Aquesta informació es farà extensiva a tot el personal del centre, inclòs el de neteja, i els usuaris.

Neteja i desinfecció:

Per fer la neteja i desinfecció dels espais dels casos sospitosos de COVID-19 serà necessari que el personal de neteja utilitzi mascaretes FFP2, ulleres de protecció ocular o pantalles de protecció facial i guants.

### **Neteja i desinfecció dels espais que han estat ocupats per casos confirmats de COVID-19:**

Atesa la gravetat de la situació i l'estat actual dels coneixements tècnics respecte a la COVID-19, es recomana la contractació d'una empresa autoritzada per a l'aplicació de productes viricides, inscrita en el Registre oficial d'establiments i serveis biocides a les Illes Balears, i no deixar aquesta responsabilitat al personal convencional de la neteja. Aquestes empreses hauran de presentar un pla d'actuació de neteja i desinfecció que contengui:

- Un diagnòstic de situació, que anirà acompanyat d'una inspecció i una avaluació de la situació i riscos.
- Un programa d'actuació amb pautes de neteja, desinfectants a utilitzar, mètode d'aplicació, protecció dels elements susceptibles de ser afectats (endolls, ordinadors, altres equips informàtics, etc.).

- La gestió adequada de residus.

Els espais no es podran utilitzar fins al dia següent de la desinfecció realitzada.

## **6. Gestió de residus**

Es disposaran papereres amb bossa o contenidors protegits amb tapa i, si és possible, accionats per pedal a diferents llocs del centre, on es dipositaran les mascaretes, guants, papers utilitzats per al rentat de mans, desinfecció de materials o amb fluids.

La gestió de residus es realitzarà de manera habitual respectant-se els protocols de separació de residus.

En cas que un alumne o un treballador presenti símptomes mentre es trobi en el centre, cal aïllar el contenidor on hi hagi dipositat mocadors o altres productes usats. Aquesta bossa d'escombraries s'ha de tancar, extreure i col·locar en una segona bossa d'escombraries, amb tancament, per al seu dipòsit a la borsa fracció resta i després al contenidor gris.

La resta de residus comuns es tractaran de la mateixa manera com s'havia anat fent fins ara, respectant la segregació dels mateixos.

#### **ANNEX 4**

### **Protocol d'actuació davant la detecció de símptomes compatibles amb COVID-19 entre l'alumnat del centre**

Aquest protocol serà revisat segons l'evolució de la pandèmia.

Existirà un canal de comunicació entre el centre educatiu i el centre de salut de referència amb l'objectiu de facilitar la resolució de dubtes en relació amb les mesures a dur a terme en promoció de la salut, prevenció i protecció, així com per coordinar les actuacions davant alumnes amb problemes de salut.

Els objectius d'aquest protocol són:

- Establir les indicacions i mesures que permetin la vigilància de l'alumnat per identificar, a partir dels primers símptomes i de forma ràpida, els casos sospitosos que puguin tenir la infecció per SARS-CoV-2 activa per tal d'aïllar-los, ja que poden transmetre la malaltia.
- Realitzar les primeres actuacions al centre educatiu.
- Informar a les autoritats sanitàries dels contactes estrets del centre educatiu, si es confirma el cas.

Per poder dur a terme aquests objectius és necessari seguir el següent protocol

#### **1. Establir la coordinació entre els centres de salut i el centre educatiu**

- S'establirà un canal de comunicació fluid entre el centre educatiu i el centre de salut de referència, a través de la comissió de salut del centre educatiu, que disposarà de les hores de coordinació necessàries per dur a terme aquesta tasca, amb l'objectiu de facilitar la resolució de dubtes en relació amb les mesures de promoció de la salut, prevenció i protecció, així com per coordinar les actuacions davant alumnes amb problemes de salut i d'alumnes que iniciïn símptomes compatibles amb COVID-19 al centre educatiu.

#### **2. Informació a la comunitat educativa**

- Tot el personal del centre educatiu ha de conèixer el present protocol. L'equip directiu i la persona coordinadora de la comissió de salut han d'adoptar les mesures conduents a assegurar que així sigui.

- Les famílies i l'alumnat (segons el seu nivell de maduresa) han d'estar informades d'aquest protocol a través dels mecanismes oficials que tingui establert el centre educatiu.

### 3. Síntomes compatibles amb la COVID-19

Es considerarà que un alumne pot ser cas sospitós d'infecció per SARS-CoV-2, segons la definició del Ministeri de Sanitat, quan apareix simptomatologia de infecció respiratòria aguda **d'aparició sobtada** que cursa amb els següents símptomes:

- Els més comuns inclouen: febre, tos i sensació de falta d'aire.
- En alguns casos també hi pot haver disminució del gust i de l'olfacte, calfreds, mal de coll, dolors musculars, mal de cap, debilitat general, diarrea i vòmits.

Aquests són els que actualment té definits el Ministeri de Sanitat, poden estar sotmesos a canvis.

### 4. Vigilància de l'alumnat relacionada amb la COVID-19

- Tot l'alumnat abans d'anar a l'escola s'ha de prendre la temperatura a casa, si l'alumne té més de 37,5°C no podrà acudir al centre.
- Si l'aparició de símptomes es produeix a casa, l'alumne ha de quedar al seu domicili i contactar amb els serveis sanitaris.
- No podran acudir al centre l'alumnat que estigui en aïllament domiciliari degut a un diagnòstic per COVID-19, o els que es trobin en un període de quarantena domiciliària per haver tingut contacte estret\* amb alguna persona amb símptomes o diagnòstic de COVID-19.

\*Es defineix com a contacte estret:

- Qualsevol persona que hagi proporcionat cures a un cas: personal sanitari o sociosanitari que no hagi emprat les mesures de protecció adequades, membres familiars o persones que hagin tingut algun altre tipus de contacte físic similar.
- Qualsevol persona que hagi estat en el mateix lloc que un cas, a una distància menor de dos metres (exemple: convivents, visites) i durant més de quinze minuts.
- En un avió, vaixell, tren o altre mitjà de transport terrestre de llarg recorregut (sempre que es pugui identificar l'accés als viatgers) els passatgers situats en un radi de dos seients al voltant d'un cas i la tripulació que hagi tingut contacte amb aquest cas.

## 5. Actuació davant l'aparició de símptomes en un alumne al centre educatiu

A l'alumne que durant la jornada escolar presenti algun símptomes d'infecció per COVID-19 l'adult que hagi detectat el cas, llevat que sigui personal sensible a la COVID-19, el conduirà a l'espai que el centre hagi habilitat com a sala d'aïllament (vegeu el punt 7 d'aquest protocol), se li posarà una mascareta quirúrgica si té més de sis anys, l'adult es posarà la mascareta quirúrgica i ambdós es rentaran les mans. No s'obligarà a dur la mascareta als infants menors de 6 anys, a l'alumnat amb problemes respiratoris, als que tinguin dificultat per llevar-se la mascareta per si sols i als que tenen alteracions de conducta que facin inviable la seva utilització.

Si l'alumne que presenta símptomes no es pot posar una mascareta quirúrgica, l'adult que l'acompanyarà farà ús d'una mascareta de protecció FFP2 sense vàlvula, a més d'una pantalla facial i una bata d'un sol ús.

No es deixarà l'alumne sol en cap moment, però es mantindran sempre que sigui possible les mesures de distanciament físic, tenint en compte l'edat de l'infant. Si la sala disposa de mampara de protecció se'n podrà fer ús sempre que l'edat i situació de l'alumne així ho permeti.

En el cas de percebre que l'alumne que comença a tenir símptomes es troba en una situació de gravetat o té dificultat per respirar, s'avisarà el **061** i se seguiran les instruccions que indiquen.

L'adult que hagi detectat el cas serà el que quedi amb l'alumne fins que un familiar o tutor legal el vagi a recollir. S'evitarà que altres adults del centre educatiu entrin en contacte amb l'alumne, per evitar possibles contagis.

S'avisarà el pare, mare o tutor legal perquè recullin el seu fill o filla i es posin en contacte al més aviat possible amb el seu l'equip sanitari de referència de l'alumne, per tal d'avaluar el seu estat de salut i realitzar les actuacions oportunes.

El trasllat al domicili es realitzarà sempre que es pugui garantir un trasllat segur i no utilitzarà transport públic. Si es tenen dubtes sobre el trasllat segur s'avisarà al 061 i se seguiran les seves instruccions.

Si l'equip sanitari de referència de l'alumne, després de la valoració clínica, considera que ha de fer una prova diagnòstica de COVID-19 (PCR) aquesta és realitzarà al lloc que indiqui l'equip sanitari.



Davant el cas d'un alumne amb símptomes sospitosos, es valorarà l'actuació amb la resta de l'alumnat i el personal del centre educatiu que es consideri contacte estret, d'acord amb la situació epidemiològica del moment i la vulnerabilitat de l'alumnat i dels professionals del centre.

Si s'ha de realitzar l'estudi de contactes estrets, les autoritats sanitàries podran demanar al centre educatiu els llistats de l'alumnat i personal del centre que ha estat en contacte estret amb el possible cas per indicar les actuacions a dur a terme. A aquest efecte, tal com s'especifica en l'apartat III.16 de l'annex 1 d'aquesta Resolució, els centres educatius han de disposar de registres d'assistència diària a totes les activitats del centre.

## **6.Actuació si el cas es confirma**

Si hi ha un cas positiu al centre, les autoritats sanitàries indicaran al centre educatiu les mesures a prendre. Algunes d'aquestes mesures estan per determinar i es faran arribar als centres educatius abans de l'inici de curs.

## **7. Sala d'aïllament**

Tots els centres educatius han de habilitar un espai del centre (sala, despatx...) com a sala d'aïllament per usar en cas de sospita d'un cas de COVID-19. S'ha d'identificar com a tal mitjançant cartelleria.

Aquest espai ha de ser una sala, despatx o habitació que es pugui ventilar i estigui condicionada per poder respectar les distàncies. S'ha de procurar que en aquest espai hi hagi el mínim material possible i s'hagin retirat tots els objectes que puguin dificultar després una bona neteja.

Hi ha d'haver tot el material de protecció dins una capsa estanca: mascaretes quirúrgiques per a l'alumne i l'adult i, per si l'alumne no es pot posar una mascareta quirúrgica, mascaretes de protecció FFP2 sense vàlvula, pantalles facials i bates d'un sol ús.

Disposarà d'una paperera amb bossa, tapa i pedal, on tirar mascaretes, mocadors d'un sol ús, etc.

En el cas que l'alumne sigui suficientment autònom, es pot tenir una mampara protectora per separar-lo de la persona que l'acompanya per tal d'augmentar la seguretat.

S'han de tenir preparats elements perquè l'alumne pugui jugar i distreure's, si el seu estat de salut ho permet, que després es netejaran segons l'establert en l'annex 3, pautes de neteja i desinfecció de superfícies i espais dels centres educatius davant la COVID-19.

Per a més informació:

En els següents enllaços es pot trobar informació sobre diferents aspectes relacionats amb la infecció per SARS-CoV-2 a la infància:

- Canal de Youtube de la Conselleria de Salut i Consum:  
<https://www.youtube.com/channel/UCMJ1V07HJyRljm6eR2VpkhQ>.
- Coronavirus GOIB. Infància i COVID-19:  
[http://www.caib.es/sites/coronavirus/es/infancia\\_i\\_covid-19/](http://www.caib.es/sites/coronavirus/es/infancia_i_covid-19/).
- Coronavirus GOIB. Informació per a la Ciutadania:  
[http://www.caib.es/sites/coronavirus/es/informacion\\_general\\_sobre\\_el\\_covid-19/](http://www.caib.es/sites/coronavirus/es/informacion_general_sobre_el_covid-19/).
- Servei d'Atenció a la Diversitat de la Conselleria d'Educació, Universitat i Recerca:  
<http://www.caib.es/sites/diversitat/ca/inici-56096/?campa=yes>.
- Ministeri d'Educació i Formació Professional:  
<http://www.educacionyfp.gob.es/destacados/covid19.html#ancla01-1>.

## ANNEX 5

### **Protocol d'actuació davant la detecció de símptomes compatibles amb COVID-19 entre els professionals dels centres educatius**

Aquest document pot estar subjecte a canvis tant pel Ministeri de Sanitat com per la Direcció General de Salut Pública i Participació i per la normativa vigent. Se seguirà el protocol vigent en cada moment.

L'epidèmia de COVID-19 fa necessari establir un protocol d'actuació del professorat i la resta de professionals amb símptomes compatibles.

Es fa imprescindible identificar els casos sospitosos per poder procedir a l'aïllament del cas fins que es coneguin el resultat de les proves diagnòstiques. Si el cas es confirma s'iniciarà l'estudi dels contactes estrets.

Existirà un canal de comunicació entre el centre educatiu i el Servei de Prevenció de Riscos Laborals (per correu electrònic o al telèfon del SPRL) amb l'objectiu de facilitar la resolució de dubtes en relació amb les mesures a dur a terme en prevenció, higiene i promoció de la salut, així com per coordinar les actuacions davant professionals amb problemes de salut.

Els símptomes més comuns compatibles amb la COVID-19 inclouen febre, tos i sensació de falta d'aire. En alguns casos també hi pot haver disminució del gust i de l'olfacte, calfreds, mal de coll, dolors musculars, mal de cap, debilitat general, diarrea i vòmits. Els símptomes solen aparèixer de forma sobtada.

Tots els professionals, docents i no docents abans d'anar al centre educatiu, s'han de prendre la temperatura. Si presenten més de 37,5° han de quedar al seu domicili, avisar l'equip directiu, el seu equip de salut i el servei de prevenció de riscos laborals respectiu.

Si l'aparició de símptomes es produeix a casa, la persona ha de quedar al seu domicili. Tampoc no podran anar al centre les persones que estiguin en aïllament domiciliari degut a un diagnòstic per COVID-19, o les que es trobin en un període de quarantena domiciliària per haver tingut contacte estret amb alguna persona amb símptomes o diagnòstic de COVID-19.

Es classifica com a contacte estret:

- Qualsevol persona que hagi proporcionat cures a un cas: personal sanitari o sociosanitari que no hagi emprat les mesures de protecció adequades, membres familiars o persones que hagin tingut algun altre tipus de contacte físic similar.
- Qualsevol persona que hagi estat en el mateix lloc que un cas, a una distància menor de dos metres (exemple: convivents, visites) i durant més de quinze minuts.
- En un avió, vaixell, tren o altre mitjà de transport terrestre de llarg recorregut els passatgers situats en un radi de dos seients al voltant d'un cas i la tripulació que hagi tingut contacte amb aquest cas.

### **Actuació en el cas que la persona treballadora presentisíntomes compatibles amb infecció per SARS-CoV-2 al centre educatiu**

S'ha de col·locar una mascareta quirúrgica, s'ha de rentar les mans amb aigua i sabó durant 40-60 segons o amb solució hidroalcohòlica durant 20 segons.

S'ha d'avisar de la situació a una persona de l'equip directiu, per via telefònica.

La persona treballadora que comença a tenir símptomes, dins el mateix centre, compatibles d'aquesta malaltia durant la jornada escolar, ha d'evitar, tant com sigui possible, passar per zones del centre on hi hagi concurrència de docents, personal no docent o alumnes.

Aquesta persona amb símptomes deixarà l'activitat que està realitzant i partirà al seu domicili, sempre que es pugui garantir un trasllat segur, i no utilitzarà transport públic. Contactarà amb el Servei de Prevenció de Riscs Laborals i amb el seu centre de salut. Si es tenen dubtes sobre el trasllat segur, s'avisarà el 061 i se seguiran les seves instruccions.

En cas d'haver de demorar la partida al seu domicili, es retirarà a la sala d'aïllament habilitada al centre d'acord amb el que s'especifica en l'annex 4 d'aquesta Resolució. Durà en tot moment mascareta quirúrgica.

En cas de percebre que la persona que comença a tenir símptomes està en una situació de gravetat o té dificultat per a respirar, s'avisarà el **061**.

Al domicili, s'han de seguir les recomanacions que apareixen a:

- Passes sobre com actuar en cas de tenir símptomes de COVID-19:  
<https://www.ibsalut.es/ciudadania-ca/cuidar-la-salut/518-coronavirus-covid-2019/3736-passes-sobre-com-actuar-en-cas-de-tenir-sintomes-de-covid-19>.

- Recomendaciones para el aislamiento domiciliario en casos leves de COVID-19:  
[https://www.mscbs.gob.es/profesionales/saludPublica/ccayes/alertasActual/nCov-China/documentos/20.03.24\\_AislamientoDomiciliario\\_COVID19.pdf](https://www.mscbs.gob.es/profesionales/saludPublica/ccayes/alertasActual/nCov-China/documentos/20.03.24_AislamientoDomiciliario_COVID19.pdf).

Una vegada la persona amb símptomes hagi sortit del centre educatiu, els espais on hagi estat (aula, sala, despatxos) s'hauran de netejar seguint el protocol descrit en l'annex 3, pautes de neteja i desinfecció de superfícies i espais dels centres educatius davant la COVID-19. Un cop realitzada la desinfecció es podrà tornar a emprar.

### **Estudi de contactes**

El seguiment de contactes estrets laborals d'un cas es realitzarà des del Servei de Prevenció de Riscs Laborals respectiu, se seguirà el procediment d'estudi de contactes estrets del Ministeri de Sanitat o del Servei d'Epidemiologia de la Direcció General de Salut Pública i Participació.

El centre educatiu ha de col·laborar quan es requereixi informació.

### **Coordinació d'activitats empresarials**

D'acord amb el que disposa el punt 2 de l'art. 24 de la LPRL, el titular del centre ha de realitzar les actuacions necessàries per garantir a tot el personal que desenvolupi les tasques en el centre educatiu d'acord amb les mesures preventives establertes en aquest informe, així com garantir que disposin del material de protecció individual (mascaretes, guants...) inclòs en aquest informe.

Una vegada que les mesures preventives s'hagin dut a terme, es comunicaran al Servei de Prevenció de Riscs Laborals.

Per a més informació es poden consultar els següents documents:

- Nota interpretativa de los escenarios de riesgo de exposición establecidos en el procedimiento de actuación para los servicios:  
[https://www.mscbs.gob.es/profesionales/saludPublica/ccayes/alertasActual/nCov-China/documentos/NOTA\\_INTERPRETATIVA\\_TABLA\\_1\\_PROCEDIMIENTO\\_SPRL.pdf](https://www.mscbs.gob.es/profesionales/saludPublica/ccayes/alertasActual/nCov-China/documentos/NOTA_INTERPRETATIVA_TABLA_1_PROCEDIMIENTO_SPRL.pdf).
- Procedimiento de actuación para los servicios de prevención de riesgos laborales frente a la exposición al SARS-CoV-2:  
[https://www.mscbs.gob.es/profesionales/saludPublica/ccayes/alertasActual/nCov-China/documentos/20200619Proteccion\\_Trabajadores\\_SARS-CoV-2.pdf](https://www.mscbs.gob.es/profesionales/saludPublica/ccayes/alertasActual/nCov-China/documentos/20200619Proteccion_Trabajadores_SARS-CoV-2.pdf).

- Información científico-técnica enfermedad por coronavirus, COVID-19:  
<https://www.mscbs.gob.es/profesionales/saludPublica/ccayes/alertasActual/nCov-China/documentos/ITCoronavirus.pdf>.

## ANNEX 6

### Qüestionari de salut d'incorporació de les persones treballadores (COVID-19)



G CONSELLERIA  
O SALUT I CONSUM  
I  
B



### QÜESTIONARI DE SALUT D'INCORPORACIÓ DE LES PERSONES TREBALLADORES (COVID-19)

Nom i cognoms:.....Núm. DNI/NIF/NIE: .....

Data de naixement: ..... Edat: .....

Adreça electrònica: ..... Número de telèfon: .....

#### DOMICILI

Adreça:.....

Municipi: ..... Codi postal: .....

Illa: ..... País: .....

#### DADES DE L'EMPRESA:

Raó social:.....CIF:.....

Adreça: .....

Municipi: ..... Codi postal: .....

Illa : ..... País: .....

#### INFORMACIÓ CLÍNICA

	Sí	No
Ha presentat símptomes compatibles amb la COVID-19 (especialment, febre, tos o dificultat per respirar) els darrers 14 dies?		
Ha tingut contacte estret* amb alguna persona positiva per la COVID-19 els darrers 14 dies?		
Li han fet alguna prova de diagnòstic per la COVID-19 els darrers 14 dies?		

\*Es considera contacte estret a tota persona que hagi tingut contacte amb una persona positiva per la COVID-19 des de 48h abans de l'inici de símptomes (o del diagnòstic en casos asimptomàtics) fins el moment en què el cas hagi estat aïllat i que:

- Hagi proporcionat cures a una persona positiva la COVID-19: personal sanitari o sociosanitari que no ha emprat les mesures de protecció adients, membres familiars o persones que tinguin altre tipus de contacte físic similar.
- Hagi estat en el mateix lloc que un cas, a una distància menor de 2 metres (ex. convivents, visites) i durant més de 15 minuts.
- Hagi viatjat en un avió, tren o altre mitjà de transport terrestre al llarg del recorregut (sempre que es pugui identificar l'accés als viatgers) en un radi de dos seients al voltant de la persona positiva per la COVID-19, així com la tripulació que hi hagi tingut contacte.



## OBSERVACIONS

**Declar, sota la meva responsabilitat,** la veracitat de les dades proporcionades.

Data i signatura: \_\_\_\_\_

## NOTA INFORMATIVA AMB RELACIÓ AL QÜESTIONARI

1. Aquest qüestionari ha de ser emplenat i firmat pel treballador/a.
2. D'existir dificultats per al lliurament físic a l'empresa, el treballador/a podrà tramitar-ne una còpia per via telemàtica, en un primer moment. Així i tot, haurà de lliurar a l'empresa el qüestionari emplenat al més aviat possible.
3. En el cas que alguna de les 3 respostes del qüestionari sigui "Sí", el treballador/a ha de contactar amb el Servei de Prevenció de Riscs Laborals (SPRL). L'empresa facilitarà la forma de contacte. En aquest cas, el treballador/a no podrà incorporar-se al lloc de feina, fins a disposar de l'informe que autoritzi la incorporació firmat pel metge de treball del SPRL.
4. L'empresa haurà de trametre el qüestionari en un termini no superior a 48h, garantint-ne la confidencialitat, a la Mútua Col·laboradora de la Seguretat Social o al SPRL. Únicament s'ha d'enviar a una de les dues entitats. Si es trameta a la Mútua, informarà el SPRL que tinguin contractat.
5. En el cas que la Mútua detecti una resposta positiva en el qüestionari, haurà d'informar i trametre una còpia del qüestionari al SPRL, al més aviat possible.
6. El SPRL haurà d'actuar en funció de les respostes, d'acord amb el procediment establert.
7. El SPRL o la Mútua comunicarà la informació que sigui requerida per la Direcció General de Salut Pública i Participació o l'IBASSAL, i conservarà el qüestionari rebut, garantint la seva confidencialitat.

## ANNEX 7

### Pautes per a l'organització dels desplaçaments i els espais dels centres

A l'hora d'organitzar els desplaçaments dels membres dels centres educatius pels espais dels centres, s'ha de tenir en compte que cal:

- Mantenir la distància física d'almenys d'un metre i mig.
- Limitar les interaccions físiques entre l'alumnat.
- Assegurar la neteja dels locals i materials.
- Formar, informar i comunicar els membres de la comunitat educativa
- Senyalitzar els espais.

#### A. ORGANITZACIÓ DELS DESPLAÇAMENTS INTERNS

A l'hora d'organitzar els desplaçaments interns s'han d'aplicar aquestes mesures:

1. Es respectarà en tot moment el principi de distanciament físic en els passadissos, escales, banys i zones comunes.
2. S'ha d'indicar als passadissos i escales el sentit de circulació. Es procurarà, sempre que sigui possible, que les escales siguin d'un sol sentit, si bé es podran adoptar solucions de mobilitat alternatives que suposin una menor concentració de persones en funció de la distribució dels espais del centre.
3. S'utilitzarà un sistema de senyalització homogeni a tot el centre i de fàcil comprensió.
4. Com a regla general, les portes d'aules, despatxos i exteriors romandran obertes per evitar el contacte amb les manetes o els poms de les portes. Cal tenir en compte que aquesta mesura no serà vàlida si contradiu la normativa sobre incendis.
5. En cas d'haver-hi més d'una porta d'accés a l'aula, s'utilitzaran totes de manera que l'alumnat accedeixi i surti per la porta més propera al seu lloc escolar.
6. El professorat i l'alumnat a partir d'Educació Primària sempre portaran mascareta quan es moguin d'un lloc a un altre de l'edifici.
7. Es procurarà que sigui el personal adult el que es desplaci a l'edifici minimitzant el moviment de l'alumnat.
8. Es col·locarà una botella de líquid desinfectant i paper secant vora els aparells d'ús comú (ordinadors compartits, fotocopiadores, enquadernadores...) i es senyalitzarà que caldrà desinfectar abans i després del seu ús.
9. En el cas de l'alumnat d'educació especial, quan s'hagin de produir desplaçaments pel centre educatiu, es comptarà amb un horari i organització que facin possible que no coincideixin alhora amb els desplaçaments d'altres grups.

## **B. ORGANITZACIÓ DE LES AULES**

A l'hora d'organitzar els espais de les aules, s'ha de tenir en compte que les aules d'educació infantil i fins a 4t d'educació primària es podran constituir com a grups estables de convivència.

### **2.1. Organització de les aules dels grups estables de convivència**

1. Cada alumne ha de disposar d'un lloc i se senyalitzarà.
2. La disposició del mobiliari no ha de permetre que l'alumnat se situï cara a cara.
3. Es retirarà el mobiliari que no sigui imprescindible.
4. Es minimitzarà l'ús de les aules específiques per limitar al màxim els desplaçaments a l'edifici.
5. Les aules es ventilaran periòdicament. De manera prescriptiva aquesta ventilació es realitzarà abans de l'arribada de l'alumnat, durant l'esplai i en acabar la jornada. En els centres amb jornada partida també es ventilaran abans de les sessions de l'horabaixa.
6. Sempre que sigui possible les finestres i les portes de les aules estaran obertes.
7. A l'educació infantil els menors no han d'acudir al centre amb objectes o joguines de casa.

### **2.2. Organització les aules dels altres grups**

1. Cal disposar els llocs escolars de manera que es respecti la distància interpersonal de seguretat d'un metre i mig. Si no es pot mantenir aquesta distància, s'hauran d'usar mascaretes.
2. La disposició del mobiliari no ha de permetre que l'alumnat se situï cara a cara.
3. S'intentarà respectar una distància d'un metre i mig entre la primera fila i la zona de treball del docent (pissarra, pantalla, pissarra electrònica, etc.). Es procurarà allunyar les taules de les portes de l'aula.
4. Es retirarà el mobiliari que no sigui imprescindible.
5. Es limitarà el moviment a l'aula i s'assenyalarà el sentit de circulació de les zones de la classe de manera que s'evitin els encreuaments entre l'alumnat.
6. Es minimitzarà l'ús de les aules específiques per limitar al màxim els desplaçaments a l'edifici. En el cas de les matèries optatives, després de la utilització d'una aula de desdoblament o una aula específica, aquesta s'haurà netejar i desinfectar abans de tornar-la a utilitzar.
7. L'ús de mascareta és obligatori en el cas de situacions en què no es pugui mantenir la distància de seguretat i durant els períodes de circulació massius al centre educatiu (sortides, entrades, desplaçament a altres aules, etc.).

8. Les aules es ventilaran periòdicament. De manera prescriptiva aquesta ventilació es realitzarà entre 10 i 15 minuts abans de l'arribada de l'alumnat, després de cada període lectiu, durant l'esbarjo i en l'acabar la jornada. En els centres amb jornada partida també es ventilaran abans de les sessions de l'horabaixa.
9. Sempre que sigui possible les finestres i les portes de les aules estaran obertes.

### **C. ORGANITZACIÓ DEL PATI I DEL TEMPS DE L'ESPLAI**

A l'hora d'organitzar el pati i el temps de l'esplai s'ha de tenir en compte que cal evitar l'encreuament entre l'alumnat d'etapes, nivells, cursos, aules diferents. Per això:

- a) El temps de l'esplai s'escalonarà al llarg de la jornada lectiva.
- b) S'adaptarà o se'n reduirà el temps en funció de les necessitats específiques del centre.
- c) S'organitzarà amb senyalització la distribució de l'alumnat per sectors.
- d) S'ha de garantir que es respecti la distància de seguretat a la sortida i tornada a l'aula.
- e) S'organitzarà la circulació d'entrada i sortida de grups de manera que es respectin les distàncies de seguretat i s'eviti la circulació en passadissos i escales en doble sentit.
- f) En les etapes d'educació infantil i fins a 4t d'educació primària el berenar es farà preferentment a l'aula. Per a això caldrà adequar els temps de docència i d'esbarjo.
- g) Tant el personal del centre com l'alumnat a partir d'educació primària portarà mascareta en els desplaçaments d'entrada i sortida del pati.
- h) Es reforçarà la vigilància a l'hora del pati per garantir l'atenció adequada a l'alumnat.
- i) No es podran dur a terme els jocs de contacte i de pilota o aquells que impliquin intercanvis d'objectes, així com aquells que suposin un exercici físic excessiu.
- j) Es preveurà un sistema de senyalització dels bancs, mobiliari, jocs, etc. perquè, si les autoritats sanitàries així ho indiquen, no es puguin utilitzar.
- k) En cas de no poder garantir la neteja i desinfecció regulars, s'evitarà que es facin servir màquines expenedores.
- l) Si les condicions climatològiques no permeten accedir al pati exterior i el centre no es disposa d'espais alternatius, l'alumnat romandrà a la seva aula sota la vigilància de l'últim professor o professora amb el qual ha estat. En aquest cas cal procurar mantenir l'aula ventilada durant l'esbarjo.
- m) Grups estables de convivència: L'ús de pati per part dels grups de convivència estable s'ha de limitar a aquests grups, garantint que entre cada un d'ells hagi suficient distància per evitar el contacte entre els diferents grups.

### **D. ORGANITZACIÓ DE L'ÚS DELS BANYS**

A l'hora d'organitzar l'ús dels banys s'ha de tenir en compte que cal:

- a) Limitar el nombre de persones a l'interior dels banys per tal de garantir la distància de seguretat. Caldrà senyalitzar l'aforament màxim.
- b) Gestionar el flux de l'alumnat cap als lavabos (sortida i tornada a l'aula).
- c) Clausurar lavabos i urinaris alterns per evitar la proximitat durant el seu ús.
- d) Indicar l'ocupació dels lavabos mitjançant retolació (lliure/ocupat), per assegurar que a l'interior o en els accessos es compleixi la distància de seguretat.
- e) Ventilar-los freqüentment.
- f) Indicar a l'alumnat l'obligatorietat de rentar-se les mans abans i després de l'ús dels WC. Cal tenir visible el pòster sobre el correcte rentat de mans a cada bany.
- g) Assegurar la dotació de sabó líquid i paper per eixugar les mans. No s'utilitzaran tovalloles.
- h) Garantir que es netegen amb la freqüència necessària per garantir-ne en tot moment l'estat d'higiene i que es buiden les papereres amb bossa, preferiblement amb tapa i pedal.
- i) Limitar l'ús dels lavabos per a les persones alienes al centre. Es procurarà que, en cas que sigui necessari usar-los, s'utilitzin lavabos diferents als que utilitza el personal i/o alumnat de centre.

## ANNEX 8

### Protocol dels serveis complementaris de menjador i cafeteries

Les mesures que s'indiquen en el present annex estan subjectes a les modificacions i rectificacions que es puguin desprendre de les indicacions sanitàries establertes per la Conselleria de Salut i Consum.

#### a. Principis bàsics de prevenció, higiene i promoció de la salut davant la COVID-19 als serveis de menjador

L'hora de dinar comporta diferents reptes, doncs les mascaretes no es poden portar mentre es menja i els menjadors de molts de centres solen estar molt concorreguts. Per això s'han de complir les següents mesures, per a minimitzar el risc que això suposa.

De manera general, es mantindran les mesures de prevenció, higiene i protecció contemplades al centre educatiu i en el document Mesures preventives generals amb relació a l'alerta per la COVID-19 (SARS-CoV-2) per a establiments i activitats d'elaboració i servei de menjars i begudes. Nova Normalitat, al qual podreu accedir amb el següent enllaç:

[http://www.caib.es/sites/coronaviruseconomia/ca/dcouments\\_i\\_guies/?mcont=120842](http://www.caib.es/sites/coronaviruseconomia/ca/dcouments_i_guies/?mcont=120842).

A més, es tindran en compte les següents particularitats:

- El consum es farà assegut a taula. S'ha d'assegurar el manteniment de la deguda distància física d' 1,5 metres entre les taules una vegada que estan ocupades.
- Per a garantir la distància de seguretat, si s'empra una sola sala gran per menjar, es poden prendre diferents mesures:
  - Que els centres educatius esglaonin els horaris del dinar.
  - S'afavorirà el mateix torn i la mateixa àrea d'ocupació al menjador per a l'alumnat de la mateixa aula (grup de convivència estable).
  - La separació entre les taules dels grups de convivència haurà de ser d'un mínim d'1,5 metres. Si aquesta distància no es pot mantenir entre diferents grups de convivència estable, es podran prendre mesures de protecció addicional, com és la instal·lació de mampares de material no porós que compartimenten l'espai.
  - Per als alumnes que no pertanyen a un grup estable, es disposaran al menjador de manera que mantinguin la distància interpersonal de seguretat, evitant la seva disposició en front a altres, de manera que tot l'alumnat es disposi en la mateixa direcció o s'asseguin en un patró esglaonat, de manera que no hi hagi contacte

cara a cara, o altres disposicions d'ocupació de la sala que afavoreixin el distanciament.

- També pot ser útil marcar clarament els espais on cada classe o grup de convivència s'asseuran al menjador compartit.
- Abans de l'entrada al menjador s'ha de procedir al rentat de mans amb aigua i sabó. S'ha de posar a disposició dels alumnes dispensadors de gels hidroalcohòlics o desinfectants amb activitat viricida autoritzats i registrats pel Ministeri de Sanitat, a l'entrada i a la sortida dels espais d'ús de menjar.

- En lloc que l'alumnat passi a recollir el menjar, es poden mantenir safates cobertes que es recullen pels comensals baix la supervisió d'un treballador, o no cobertes, dispensades per un treballador. En tot cas s'ha de diferenciar bé les que són destinades a comensals sense al·lèrgies i intoleràncies alimentaries, de les que estan destinades a comensals amb aquestes sensibilitats, etiquetant-les clarament amb les substàncies que provoquen al·lèrgies o intoleràncies que contenen i a quin alumne van destinades. El centre educatiu ha de reforçar el missatge de no compartir aliments, estris i begudes.
- Es podran utilitzar les pròpies aules per menjar, preferentment d'educació infantil fins a 4t d'educació primària, servint el menjar amb la utilització de carros amb safates (si és possible amb carros calents), de manera que es mantinguin els grups de convivència estable. En aquest cas se seguiran les mateixes indicacions que quan siguin a horari lectiu.
- Per tal d'evitar aglomeracions, s'han d'establir aforaments màxims, que permetin el manteniment de la distància de seguretat interpersonal.
- Si l'elaboració i/o servei de menjars és a càrrec d'una empresa aliena al centre, com un servei de càterring o una cuina d'un bar o restaurant, a les especificacions dels nous contractes s'hauran de fer referència a que s'han de prendre les mesures de prevenció establertes al document "Mesures preventives generals amb relació a l'alerta per la COVID-19 (SARS-CoV-2) per establiments i activitats d'elaboració i servei de menjars i de begudes, i han d'assegurar que aquestes empreses les compleixen.
- Al menjador escolar hi haurà cartells informatius sobre l'aforament màxim, normes per als usuaris i recordatoris de mesures d'higiene personal (etiqueta respiratòria, rentat de mans, distanciament i ús de mascaretes)
- En la mesura de lo possible es marcaran o/i es senyalitzaran circuits d'entrada i sortida i llocs d'espera previ al servei.
- Quant a l'ús de la mascareta, se seguiran les indicacions generals. S'haurà de portar mascareta als circuits d'entrada i sortida al menjador o als locals on mengin.



### **Neteja i ventilació**

- Se seguiran les normes generals de neteja i ventilació del centre posant especial atenció a superfícies de contacte més freqüents.
- S'haurà de fer neteja i desinfecció després de cada torn.
- Quant a la ventilació, es realitzarà igual que altres espais del centre, abans, després de cada torn i en acabar. Si es pot, finestres obertes el major temps possible.

### **Comunicació i Educació per la Salut**

- Se seguiran les normes generals del centre. Es procurarà la formació per part de l'empresa adjudicatària específica pels treballadors del menjador i voluntaris si és el cas.

#### **b. Principis bàsics de prevenció, higiene i promoció de la salut davant la COVID-19 als serveis de cafeteria**

Les mesures per al funcionament de les cafeteries s'establiran a partir dels següents principis bàsics de prevenció davant la COVID-19:

- Es recomana reorganitzar els espais de treball que permetin el distanciament físic i delimitar les zones de treball per a cada lloc i si és necessari, instal·lar barreres físiques com mampares.
- S'han de limitar el seu aforament al setanta-cinc per cent en espais interiors.
- La disposició física de les taules o agrupacions de taules ha de garantir el manteniment de la distància de seguretat interpersonal d'un metre i mig.
- S'ha d'establir al local un itinerari per evitar aglomeracions i marcar a terra les distàncies en determinades zones per prevenir el contacte entre clients.
- El personal que serveixi les taules i a la barra ha de garantir la distància de seguretat amb el client i aplicar els procediments d'higiene i prevenció necessaris per evitar el risc de contagi. En qualsevol cas, s'ha de garantir una distància mínima d'un metre i mig entre clients.
- S'ha de facilitar mascareta higiènica o quirúrgica a tots els treballadors per al seu ús en cuina, sempre que no hi hagi una separació física entre els treballadors o no es pugui mantenir la distància de seguretat. Es recomana el seu ús durant tota la jornada.
- L'indicat en el punt anterior es pot modificar en els casos en què el servei de prevenció de riscos laborals o modalitat preventiva de l'empresa determini que ha s'ha d'utilitzar una protecció respiratòria de major efectivitat tipificada com a equip de protecció individual (EPI).

- S'han d'eliminar els productes d'autoservei, com ara portatovallons, portaescuradents, vinagreres, setrills i altres utensilis similars, i prioritzar les monodoses, d'un sol ús, o el servei en altres formats sota petició del client. Això no obstant, si el client ho demana, es pot oferir la botella d'oli per a autoservei, sempre que es respectin les mesures de desinfecció del Sistema de Seguretat Alimentària o que l'oli el serveixi directament el personal de servei de l'establiment.
- S'ha de posar a la disposició del públic dispensadors de gels hidroalcohòlics o desinfectants amb activitat viricida autoritzats i registrats pel Ministeri de Sanitat, en tot cas a l'entrada de l'establiment o local i a la sortida dels banys, que han d'estar sempre en condicions d'ús.
- S'ha d'assegurar que tots els treballadors tinguin permanentment a la seva disposició en el lloc de treball aigua i sabó, o gels hidroalcohòlics o desinfectants amb activitat viricida autoritzats i registrats pel Ministeri de Sanitat per a la neteja de mans.
- Així mateix, quan no es pugui garantir la distància de seguretat interpersonal d'aproximadament un metre i mig, s'ha d'assegurar que els treballadors disposin d'equips de protecció adequats al nivell de risc. En aquest cas, tot el personal ha d'estar format i informat sobre l'ús correcte dels equips de protecció.
- S'ha de netejar i desinfectar l'equipament, en particular les taules, les cadires i la barra, així com qualsevol altra superfície de contacte, entre un client i el següent client.
- Quant a la ventilació, es realitzarà igual que altres espais del centre, abans i després de cada torn i en acabar. Si es pot, es mantindran les finestres obertes el major temps possible.
- La responsabilitat d'adoptar les mesures de neteja i desinfecció adequades a les característiques i la intensitat d'ús dels centres, les entitats, els locals i els establiments previstos en aquest Pla recau en el titular de l'activitat econòmica.
- Tot el personal ha d'estar format i informat sobre l'ús correcte dels equips de protecció.
- Davant símptomes s'ha d'actuar segons el que estableix l'annex 5 d'aquesta Resolució.

## ANNEX 9

### **Protocol per al servei de transport escolar**

Les mesures que s'indiquen al present annex, estan subjectes a les modificacions i rectificacions que es puguin desprendre de les indicacions sanitàries establertes per la Conselleria de Salut i Consum.

### **Principis bàsics de prevenció, higiene i promoció de la salut davant la COVID-19 al Servei de Transport Escolar**

De manera general es mantindran les següents mesures de prevenció, higiene i protecció:

#### Ús obligatori de mascaretes

Actualment, l'ús de la mascareta és obligatòria per als usuaris majors de 6 anys i recomanat per als infants majors de 3 anys, abans de pujar al vehicle i durant el trajecte fins arribar al centre educatiu o parada. Per això el servei de transport haurà de disposar de mascaretes higièniques per proporcionar-ne a l'alumnat en cas d'oblit, amb la coordinació del centre educatiu. (Vegeu l'annex 2 d'aquesta Resolució).

No serà obligatori l'ús de mascareta en el cas que hagi alumnes amb qualche malaltia, dificultat respiratòria que pugui veure's agreujada per l'ús de la mascareta o que, per la seva situació de discapacitat o dependència, no disposin d'autonomia per llevar-se-la, o presentin alteracions de conducta que facin inviable la seva utilització.

En aquests casos es poden habilitar les primeres files del vehicle per aquests usuaris, mantenir la distància de seguretat entre seients, o qualsevol altre que resulti viable, etc.

#### Assignació de seients

Es prioritzarà l'ús del servei en els ensenyament obligatoris, tal com es preveu a l'Ordre del conseller d'Educació i cultura de 2 de juliol de 2005, per la qual es regula els transport escolar en els centres docents públics de la CAIB.

S'assignarà i s'organitzarà la distribució dels alumnes dins el transport, combinant les edats dels usuaris amb els grups de convivència estable i limitant les interaccions físiques. Es prestarà especial atenció a l'habilitació d'espais per a persones amb discapacitat. La distribució la realitzarà a principi de curs per part de l'acompanyant del servei.

Els alumnes esperaran en les parades, mantenint les distàncies i en ordre per accedir al vehicle en fila i per la porta de davant, amb la distribució prevista des de darrera cap endavant. La baixada es farà en l'ordre invers, sense aglomeracions, en calma i evitant contactes.

En les rutes compartides s'efectuarà d'igual manera, mantenint els espais habilitats pels alumnes de cada centre.

Caldrà tenir en compte els horaris de les rutes i centres escolars. S'haurà de preveure que aquesta situació implicarà més temps en les entrades i sortides del servei.

Es col·laborarà amb la direcció del centre en tot allò que pugui contribuir a la millora del servei, com per a la distribució de seients per grups de convivència estable.

#### Neteja, desinfecció i ventilació en els vehicles

Els alumnes abans de pujar i baixar del vehicle hauran de rentar-se les mans amb gel hidroalcohòlic.

L'empresa haurà de disposar de gel hidroalcohòlic, en coordinació amb el centre educatiu, i serà l'encarregada de dur a terme les mesures de seguretat, neteja, ventilació i desinfecció del vehicle, entre torns o rutes i seguint la normativa vigent en quant l'ús dels productes autoritzats per les autoritats sanitàries.

En el cas que hi ha hagi qualche cas de COVID-19, l'empresa haurà d'aplicar les mesures de desinfecció, segons normativa vigent. I en tot cas seguir les recomanacions (annex 3 de la present Resolució).

#### Formació, informació i comunicació sobre casos de COVID-19

Les empreses seran les encarregades de formar i informar als seus treballadors en quant al procediment de treball establert per al control de risc de la infecció per la COVID-19.

Davant l'existència de casos positius de COVID-19, se seguirà la gestió de casos, segons la normativa vigent.

## ANNEX 10

### Orientacions per a l'elaboració del pla de contingència

Atesa la crisi sanitària ocasionada per la pandèmia de la COVID-19 i per preveure com s'ha d'enfrontar curs 2020-2021, garantir la creació d'entorns escolars saludables i al més segurs possibles, tant físicament com emocionalment, mitjançant mesures de promoció de la salut, prevenció i protecció adaptades a cada etapa educativa i incidir en el treball organitzatiu i la coordinació pedagògica dels centres per preparar el curs, els equips directius dels centres educatius han d'elaborar durant el mes de juliol de 2020 el pla de contingència que ha d'incloure l'organització de l'inici de curs i la previsió de les actuacions que s'han de dur a terme per poder fer front a les possibles eventualitats que es puguin produir durant el curs 2020-2021, d'acord amb els tres escenaris plantejats a l'annex 1 d'aquesta Resolució. Ha de preveure, entre d'altres, el pla d'acollida de l'alumnat i el personal del centre al mes de setembre, la redistribució dels espais en cada escenari, el pla de contingència digital, els sistemes d'informació a la comunitat educativa de les mesures de prevenció i protecció i higiene enfront de la COVID-19. Aquest pla ha de ser aprovat pel claustre i el consell escolar. S'ha de penjar al GESTIB en l'apartat de documents institucionals.

Els centres disposaran d'autonomia per determinar l'ús dels espais i l'organització de les sessions presencials, així com també per a la combinació de la formació presencial amb la formació a distància en funció de cada escenari.

#### 1. Finalitats i objectius del pla:

- Mantenir la funció educativa i preservar el dret a l'educació en condicions de seguretat per a tots els membres de la comunitat educativa.
- Minimitzar l'efecte de les situacions possibles, no sempre previsibles, per garantir la continuïtat de les activitats educatives en situacions de no normalitat.
- Reforçar els hàbits sanitaris i els aspectes d'educació per a la salut, que puguin ser d'aplicació més enllà de la situació concreta provocada per la COVID-19.
- Determinar responsables de l'execució i de la supervisió del pla
- Determinar els responsables de la comunicació a la comunitat educativa.
- Definir els aspectes a planificar: curriculars, organitzatius, administratius i de gestió
- Identificar les dificultats organitzatives i preveure les actuacions en els diferents escenaris (A, B, C): planificar i comunicar les mesures a adoptar en cada cas, anàlisi de la viabilitat, condicions per a l'execució, previsió de la realització de simulacres, transició entre els distints escenaris, etc.

## 2. Possibles escenaris

Per a desenvolupar els diferents apartats es poden consultar les orientacions elaborades per les diferents comissions d'elaboració d'instruccions de principi de curs, que es poden trobar a la pàgina web de la Direcció General de Planificació, Ordenació i Centres:

<http://www.caib.es/govern/sac/fitxa.do?codi=4283996&coduo=36&lang=ca>

- **Aspectes curriculars, metodologia i acompanyament familiar** al primer cicle d'educació infantil.
- **Aspectes curriculars, ordenació acadèmica i metodologia** al segon cicle d'educació infantil i a l'educació primària.
- **Aspectes curriculars, ordenació acadèmica i metodologia** a l'educació secundària.
- **Aspectes curriculars, ordenació acadèmica i metodologia** a la formació professional.
- Instruccions d'educació d'adults.
- Instruccions de règim especial.

### 2.1. Escenari A: Nova normalitat

- Ensenyament presencial.
- Mesures de prevenció, protecció i d'higiene en l'entorn de treball.
- Pla de contingència digital del centre.

### 2.2. Escenari B: Amb mesures restrictives

- Ensenyament presencial o semipresencial.
- Protocol per a les classes semipresencials.
- Organització d'acord amb les distàncies de les pautes sanitàries
- Mesures de prevenció, protecció i d'higiene en l'entorn de treball
- Pla de contingència digital del centre.

### 2.3. Escenari C: Confinament

- Ensenyament digital.
- Pla de contingència digital del centre.

## 3. Continguts del pla de contingència dels centres

Per a cada un dels escenaris s'han de preveure els apartats següents:

## *1. Planificació de les mesures de prevenció, protecció i higiene davant la COVID-19 adaptades a l'etapa educativa.*

### *1.1. Mesures de prevenció als diferents espais*

- Adequació organitzativa als diferents escenaris. Aforament (ràtios/aula), entrades i sortides (portes i horaris), passadissos, banys.
- Espai o sala d'aïllament.
- Mesures de neteja, desinfecció i ventilació.
- Mesures de protecció als diferents espais: ús de mascareta, gel hidroalcohòlic...
- Informació necessària a cada espai (direccionalitat, cartells, infografies...).

### *1.2. Mesures d'higiene personal per prevenir el risc de contagi*

- Mesures de prevenció, protecció, d'higiene i de desinfecció en l'entorn de treball: en reunions, a les classes, als espais comuns.
- Mesures de prevenció per a l'alumnat, el professorat i personal no docent.
- Mesures i protocol d'actuació en un cas de contagi o sospita de contagi.

### *1.3. Formació i sensibilització en mesures de prevenció i higiene*

- Planificació d'accions informatives sobre els protocols d'actuació als diferents escenaris i les mesures de prevenció, higiene i promoció de la salut a la comunitat educativa.
- Planificació d'accions formatives adreçades a alumnat, famílies i docents.

## *2. Planificació organitzativa*

- Prioritat dels criteris sanitaris i pedagògics.
- Planificació de l'actualització de dades referents a la vulnerabilitat social, de salut i d'especial necessitat de l'alumnat i de les famílies.
- Control i organització d'accessos i circulació de persones en el centre.
- Aforament dels espais.
- Organització dels accessos, circulació, retolació.
- Horaris, agrupaments de l'alumnat, patis, entrades i sortides.
- Constitució dels equips docents i coordinació del professorat.
- Coordinació entre etapes.

## *3. Planificació curricular*

- Avaluació inicial
- Previsió de l'adequació de les programacions didàctiques a les exigències dels diferents escenaris.
- Introducció com a tema transversal dins les programacions didàctiques aspectes relacionats amb: la promoció de la salut, les relacions socials, la competència digital i la competència d'aprendre a aprendre.
- Planificació i organització de tutories
- En el cas d'ensenyament semipresencial o en línia:
  - a) Planificació de la coordinació curricular
  - b) Organització de les tutories i seguiment de l'alumnat. Consideracions en relació amb el temps de treball (professorat i alumnat).
  - c) Pautes per a les reunions de treball.

#### *4. Pla d'acollida*

- Professorat, alumnat, famílies

#### *5. Coordinació per a la salut*

- Planificació del disseny d'activitats d'educació per a la salut que incloguin les mesures de promoció, prevenció, i protecció de la salut davant la COVID-19 i del disseny de la inclusió d'aquestes activitats en els programes i activitats de promoció i educació per a la salut del centre educatiu.
- Coordinació amb serveis externs (sanitat, policia tutor...)



## ANNEX 11

### Orientacions per a l'elaboració del pla digital de contingència

Les mesures que es proposen en aquestes orientacions pretenen ajudar per iniciar el curs amb la màxima qualitat possible; i aquestes formen part d'un **pla digital de contingència**, si bé al llarg del curs i a llarg termini formaran part d'un futur Pla de Digitalització de Centres que comporti experiències d'innovació i millora educativa.

S'ha de tenir en compte la instrucció de la directora general de Primera Infància, Innovació i Comunitat Educativa per a l'elaboració del pla digital de contingència

<https://ibsteam.caib.es/pla-digital/>.

#### 1. Finalitats i objectius del pla digital

- Millorar la competència digital de l'alumnat.
- Reduir la bretxa tecnològica i la limitació de les seves conseqüències.
- Desenvolupar, organitzar i oferir recursos i estratègies per a l'assoliment de la competència digital.
- Col·laborar en la recuperació dels grups d'alumnes que més han patit les dificultats viscudes.
- Donar unes directrius a tenir en compte en l'elaboració dels plans de contingència digitals dels centres educatius, segons el seu punt de partida.

#### 2. Possibles escenaris

##### 2.1. Escenari A: Nova normalitat

- Ensenyament presencial.
- Formació als docents en competència digital bàsica.
- Formació inicial en competència digital per a l'alumnat.
- Planificació d'activitats de consolidació de la competència digital.
- Activació aules virtuals i mecanismes unificats de comunicació amb les famílies.

##### 2.2. Escenari B: Amb mesures restrictives

- Ensenyament presencial o semipresencial.
- Préstec de dispositius a alumnat vulnerable.
- Detecció de necessitats de connectivitat.

### **2.3. Escenari C: Confinament**

- Ensenyament a distància.
- Préstec de dispositius a alumnat vulnerable.
- Detecció de necessitats de connectivitat.

## **3. Continguts del pla digital de contingència dels centres**

### **3.1. Organització digital del centre**

#### **3.1.1. Elecció d'un entorn digital**

- Elegir un entorn digital únic per centre/etapa que compleix la LOPD (GSuite de Google, Tenant de Microsoft o altres plataformes amb les mateixes prestacions i nivell de seguretat).
- Aprovació de l'entorn elegit per claustre i consell escolar (centres públics) o per la titularitat (centres concertats).
- Reflectir aquesta elecció a la PGA mentre no es tengui el pla digital del centre.
- Contactar amb IBSTEAM en cas de necessitat d'assessorament ([ibsteam@ibsteam.es](mailto:ibsteam@ibsteam.es)).

#### **3.1.2. Creació d'usuaris**

- Crear els comptes de correu corporatius per tot l'alumnat i professorat dins l'entorn elegit (els menors de 14 anys han d'emplenar la corresponent *autorització*).
- Planificar l'entrega d'usuari i contrasenya durant el procés de matrícula, primera setmana de setembre o primera setmana de curs.

#### **3.1.3. Creació d'aules digitals**

##### **3.1.3.a. Alumnat a partir de 4t EP**

- Crear les aules virtuals (Classroom, Moodle, Teams, Classdojo...) per àrea, matèria, àmbit... en funció de l'elecció feta pel centre.
- Garantir que en cada grup d'alumnes s'empri una única plataforma digital per a totes les matèries.
- El centre pot elegir distintes plataformes per distintos nivells si ho considera oportú.

### 3.1.3.b. Alumnat fins a 3r EP

- Crear eines de comunicació amb entorns segurs per difondre i compartir material (Padlet, blog, Classdojo...).
- Crear els usuaris d'alumne i família de l'eina triada pel centre.

### 3.1.4. GESTIB famílies

- Activar el compte de *GESTIB per a les famílies* en el procés de matrícula (ordinària o extraordinària per a l'alumnat que s'incorpora amb el curs ja iniciat), o bé a l'inici de curs escolar.

## 3.2. Competència digital de l'alumnat

- Programar activitats a principi de curs per iniciar la competència digital bàsica necessària en cas de treball en línia (ús de correu electrònic, accés dispositius, familiarització amb l'aula digital...).
- Escenari A: Dedicar una sessió de treball setmanal amb eines digitals en algunes o totes les àrees curriculars.

## 3.3. Comunicació amb les famílies i amb l'alumnat

- Centralitzar tota la comunicació centre-alumne i centre -família al GESTIB i correus corporatius (el del centre o @educaib.eu).
- Evitar l'ús de comptes de correu personals.
- Evitar l'ús de sistemes de missatgeria personal (Whatsapp, Telegram, etc.).
- Evitar la comunicació amb l'alumnat a través de xarxes socials pròpies.

## 4. Formació en competència digital

### 4.1. Formació docents

- Oferta d'activitats formatives en competència digital (IBSTEAM, xarxa CEP i Servei de Normalització Lingüística i Formació - <http://ibsteam.caib.es/formacio/>).
- La formació en competència digital serà prioritària i compatible amb les formacions en centres de les altres línies estratègiques.

#### **4.2. Formació alumnat**

- Vegeu l'apartat 3.2.

#### **4.3. Formació famílies**

- Dissenyar activitats o recursos per acompanyar a les famílies.
- Fer sessions de formació i informació d'altres aspectes que preocupen a les famílies tals i com l'accés a diversos continguts, seguretat, abús de pantalles, etc.
- Implicar a les associacions de famílies i als membres del consell escolar en aquestes activitats.

### **5. Equipament tecnològic**

- Realitzar un inventari detallat de tots els recursos tecnològics i digitals (instruccions específiques a principi de curs).
- Evitar l'adquisició massiva i precipitada de dispositius.
- Preveure necessitats d'equipament específics pels escenaris B i C (càmeres per a gravar les classes, auriculars, actualització de programari, etc.).
- En el cas que el centre opti per emprar com a recurs un dispositiu individual concret, acordarà per majoria de claustre i de consell escolar (informarà, en el cas dels centres concertats) el seu compromís de reducció de despeses de les famílies.
- El centre facilitarà diverses formes de finançament per a l'obtenció dels dispositius concrets suggerits pel centre.
- El centre haurà de permetre l'ús dels dispositius propis de les famílies sempre que aquests reuneixin els requisits tècnics i de compromís d'ús definits pel centre.
- Els centres adscrits (primària i secundària) han de coordinar-se per escollir la compra i ús d'un mateix dispositiu o, si es dona el cas de diferències de criteris, que el centre de secundària hagi d'acceptar l'ús del dispositiu comprat en l'escola de primària.
- Detectar necessitats d'alumnat vulnerable (sense dispositiu a casa i/o connectivitat). Per cobrir aquestes necessitats s'haurà de recórrer als dispositius del centre i, en cas que fossin insuficients, al fons de préstec d'IBSTEAM.

### **6. Recursos humans**

- Els centres tindran assignat un assessor IBSTEAM de referència per l'assessorament en la implementació de la plataforma, formació en competència digital...

- El coordinador TIC del centre serà el responsable del pla digital de contingència. Serà la persona de contacte amb IBSTEAM i l'encarregat de gestionar el sistema de préstec.