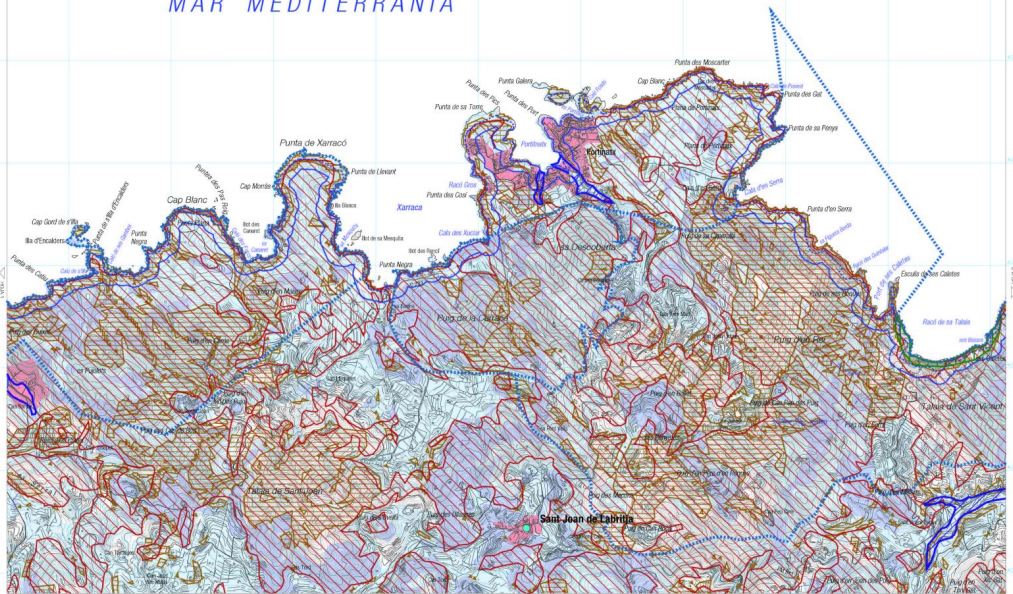


[illegible]

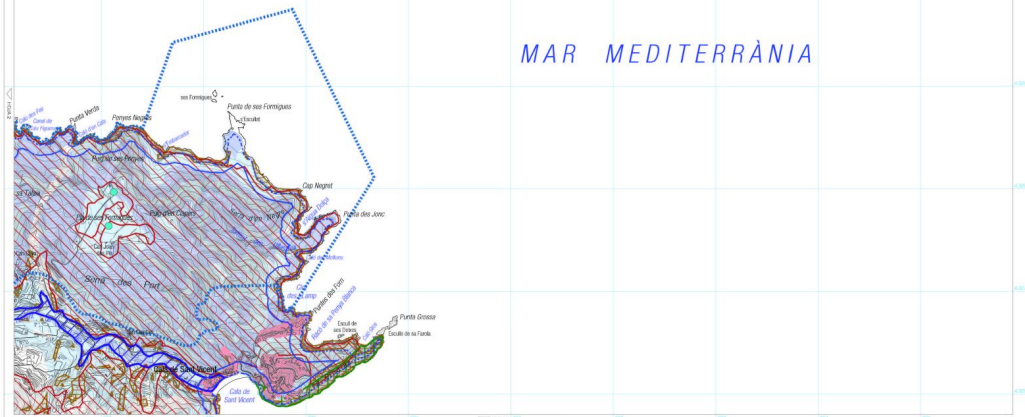
 APRI Desperdiciamiento
 APRI Erosión
 APRI Vulnerabilidad Acuática Media
 Límite de Servidumbre de Protección
 Área de Desarrollo Urbano
 BICs
 LCS y ZEPA

MAR MEDITERRÀNIA



Nota sobre les APR d'incendis i d'inundació: des de l'entrada en vigor de la Modificació número 1 del PTI d'Eivissa, les APR vigents d'incendis i d'inundació són les que consten a la sèrie de mapes 4.

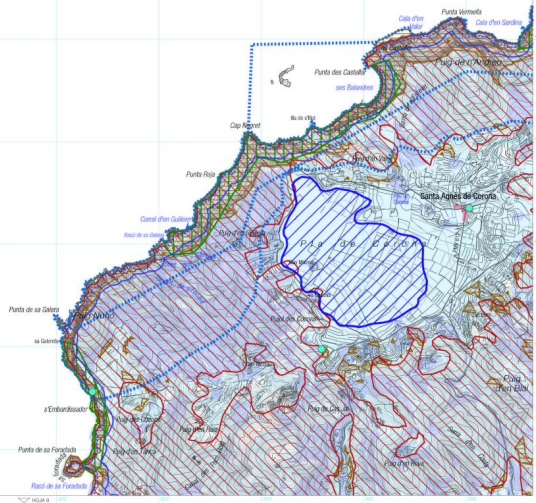




Nota sobre les APR d'incendis i d'inundació: des de l'entrada en vigor de la Modificació número 1 del PTI d'Eivissa, les APR vigents d'incendis i d'inundació són les que consten a la sèrie de mapes 4.

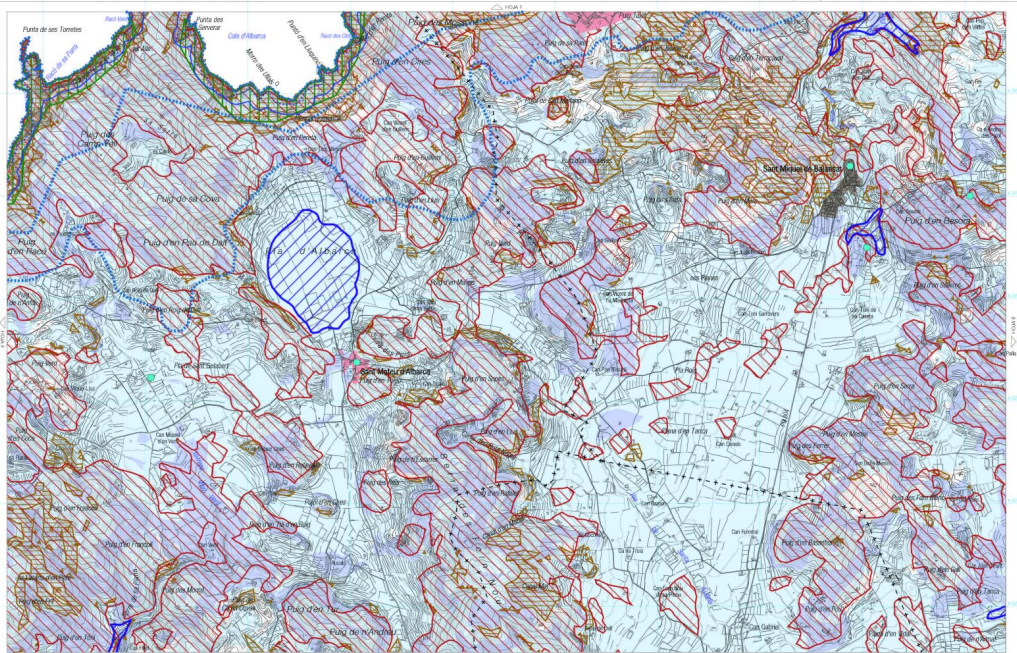


MAR MEDITERRÀNIA



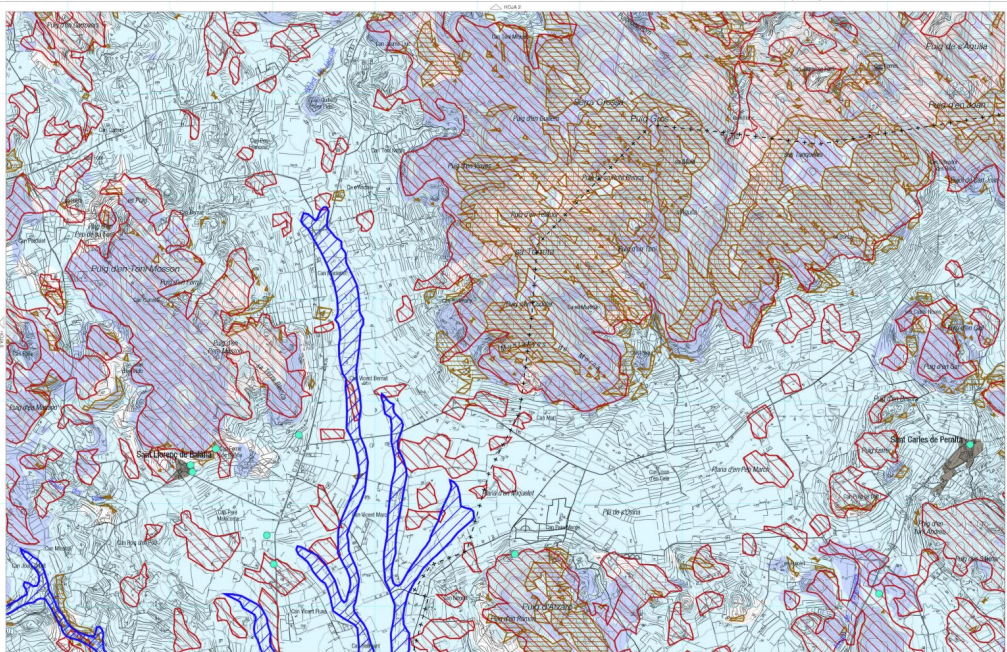
Nota sobre les APR d'incendis i d'inundació: des de l'entrada en vigor de la Modificació número 1 del PTI d'Eivissa, les APR vigents d'incendis i d'inundació són les que consten a la sèrie de mapes 4.





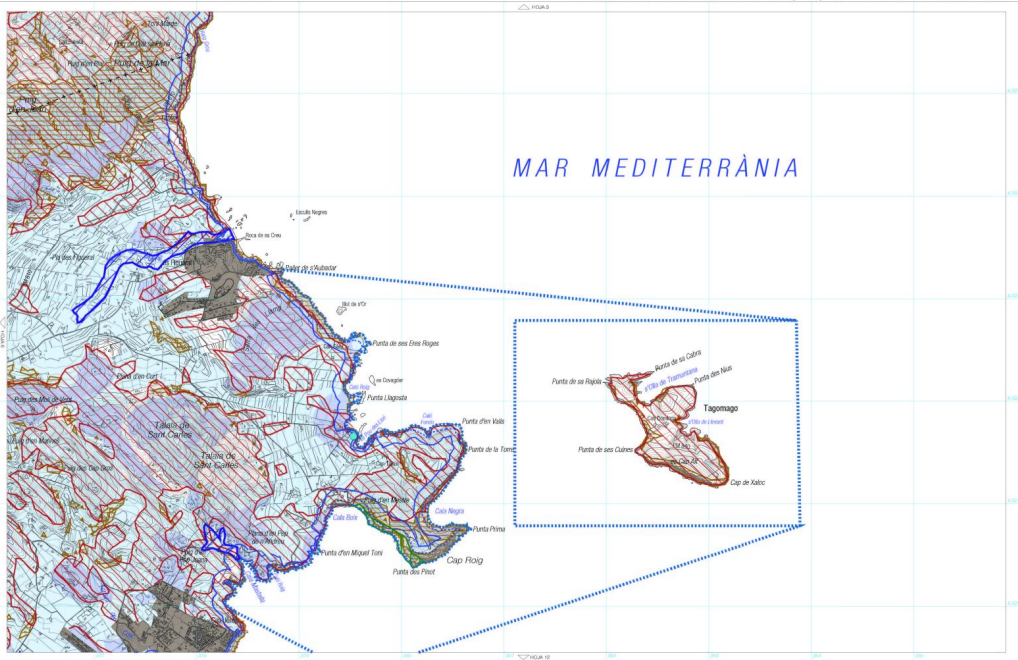
Nota sobre les APR d'incendis i d'inundació: des de l'entrada en vigor de la Modificació número 1 del PTI d'Eivissa, les APR vigents d'incendis i d'inundació són les que consten a la sèrie de mapes 4.





Nota sobre les APR d'inundació i d'incendi: des de l'entrada en vigor de la Modificació número 1 del PTI d'Eivissa, les APR vigents d'incendi i d'inundació són les que consten a la sèrie de mapes 4.





Nota sobre les APR d'incendis i d'inundació: des de l'entrada en vigor de la Modificació número 1 del PTI d'Eivissa, les APR vigents d'incendis i d'inundació són les que consten a la sèrie de mapes 4.





 APR Desprendimientos
 APR Inundaciones
 Zona Riesgo Inundación

 APR Erosión
 APR Incendios

APR Vulnerabilidad Aculleros Media

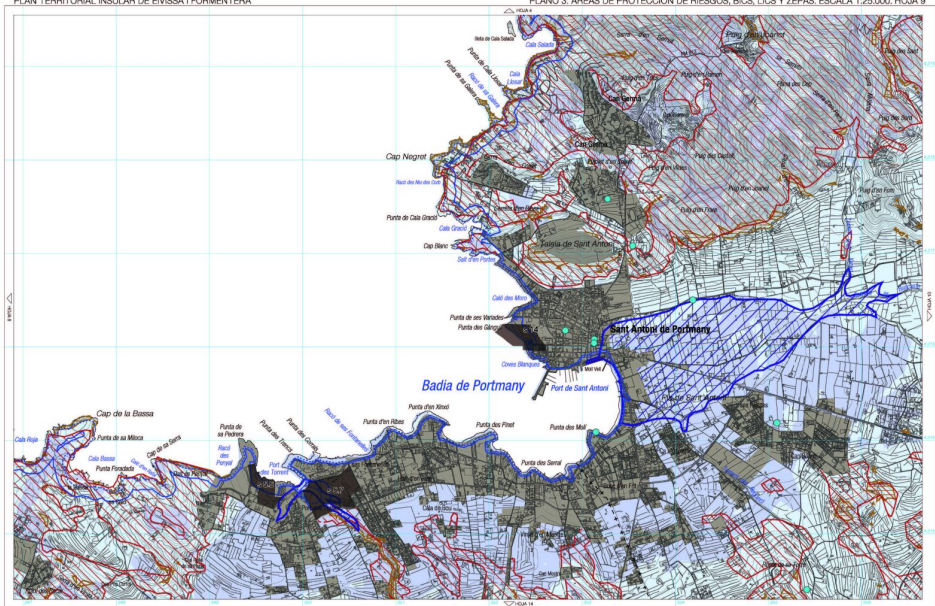
APR Vulnerabilidad Aculleros Alta

— Límite de Servidumbre de Protección

— Línea Desde Zona DFMT

 Área de Desarrollo Urbano
 AAPI

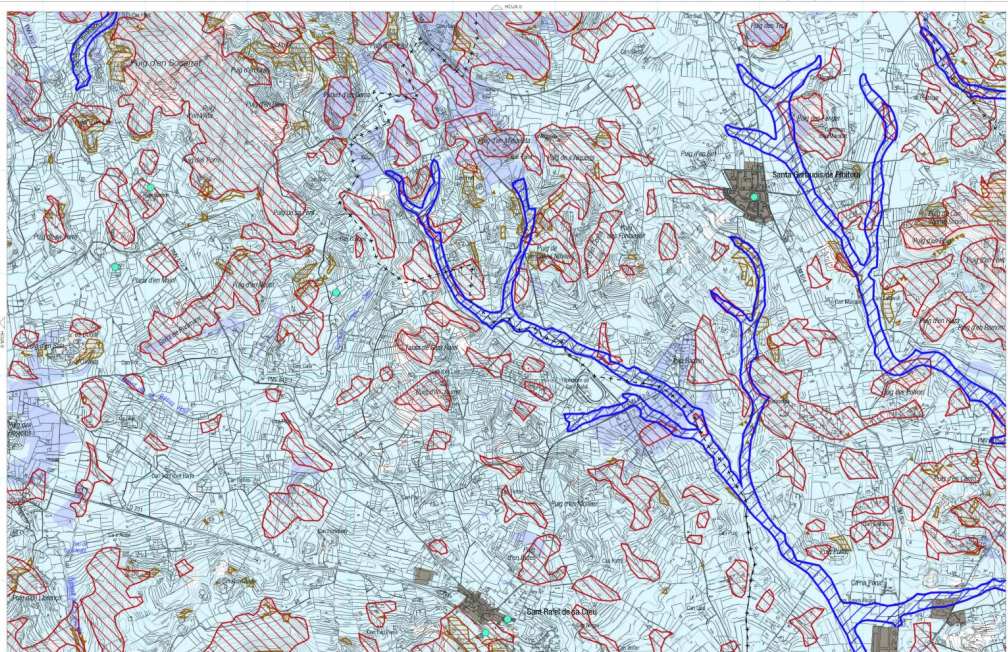
 BICS
 UCS y ZEPAS



Nota sobre les APR d'incendis i d'inundació: des de l'entrada en vigor de la Modificació número 1 del PTI d'Eivissa, les APR vigents d'incendis i d'inundació són les que consten a la sèrie de mapes 4.

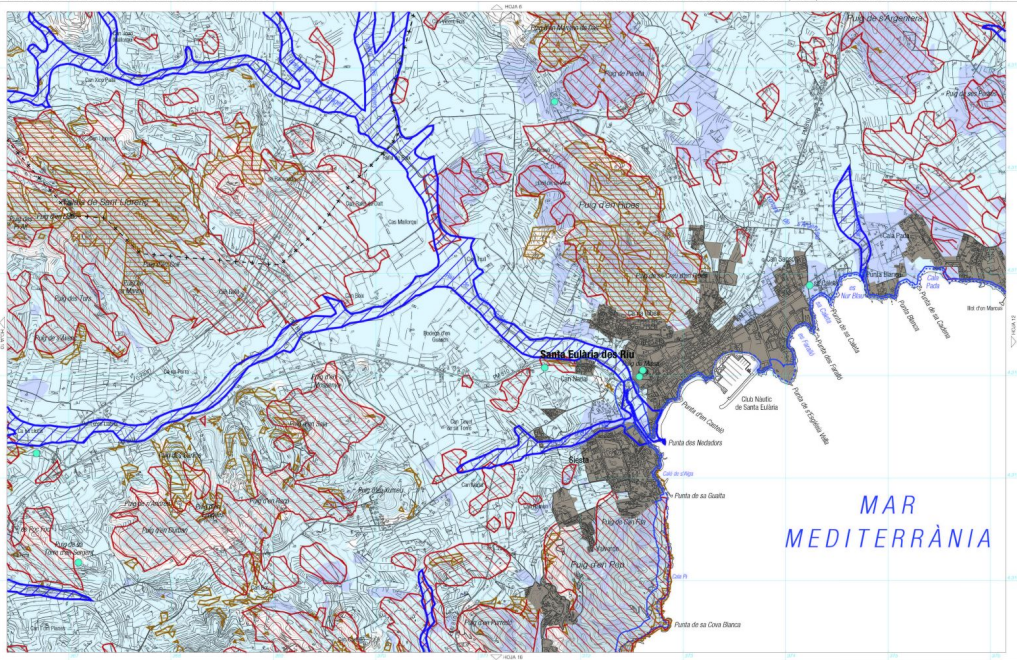
Sector anul·lat per la Sentència 719/2008, de 9 de desembre de 2008, del Tribunal Superior de Justícia de les Illes Balears, la qual anul·la la Norma 27.2.a) del Pla Territorial Insular i per tant s'exclouen com a àrees de desenvolupament urbà els sectors urbanitzables següents: Sector 14 del PGOU de Sant Antoni de Portmany i sectors 1.23, 2.2, 4.17, 4.18, 5.5 i 5.7 del sòl apte per urbanitzar de les NS de Sant Josep de sa Tàlia.

En conseqüència, els terrenys corresponents a aquests sectors exclosos resten sotmesos al règim urbanístic corresponent a la classificació de sòl rústic, amb la categoria que pertorqui, en aplicació automàtica de la disposició addicional dotzena de Llei 6/1999, de 3 d'abril, de les directrius d'ordenació territorial de les Illes Balears i de mesures tributàries.



Nota sobre les APR d'incendis i d'inundació: des de l'entrada en vigor de la Modificació número 1 del PTI d'Eivissa, les APR vigents d'incendis i d'inundació són les que consten a la sèrie de mapes 4.





Nota sobre les APR d'incendis i d'inundació: des de l'entrada en vigor de la Modificació número 1 del PTI d'Eivissa, les APR vigents d'incendis i d'inundació són les que consten a la sèrie de mapes 4.



 APR Desprendimientos
 APR Inundaciones
 Zona Riesgo Inundación

 APR Erosión
 APR Incendios

APR Vulnerabilidad Acuileros Media

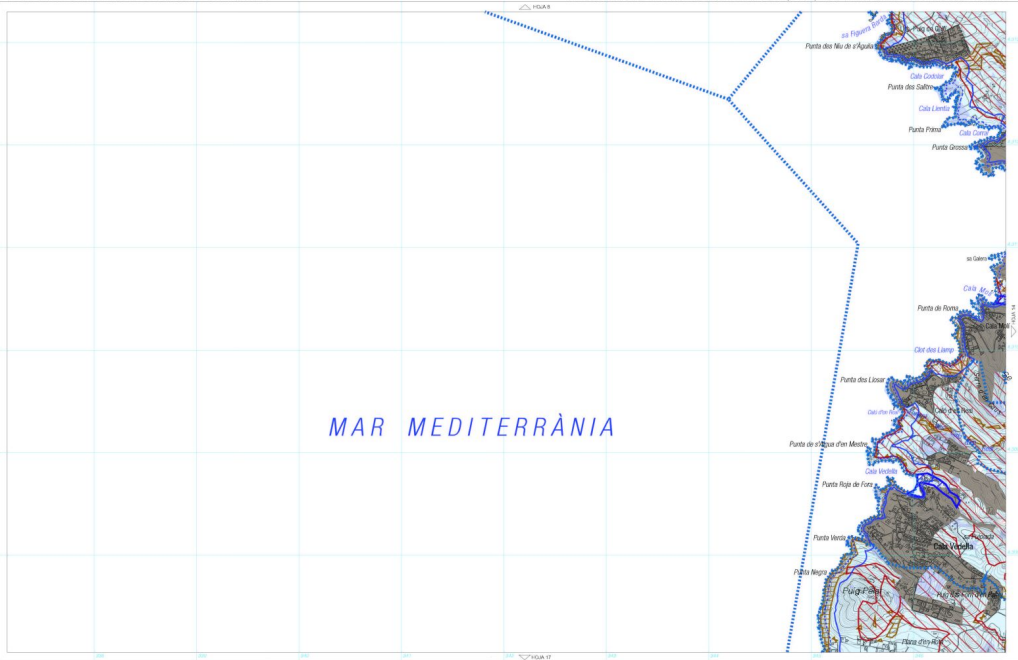
APR Vulnerabilidad Acuileros Alta

— Límite de Servidumbre de Protección

— Línea Desde Zona DPMT

 Área de Desarrollo Urbano
 AAP1

 BIOS
 LCS y ZEPAS



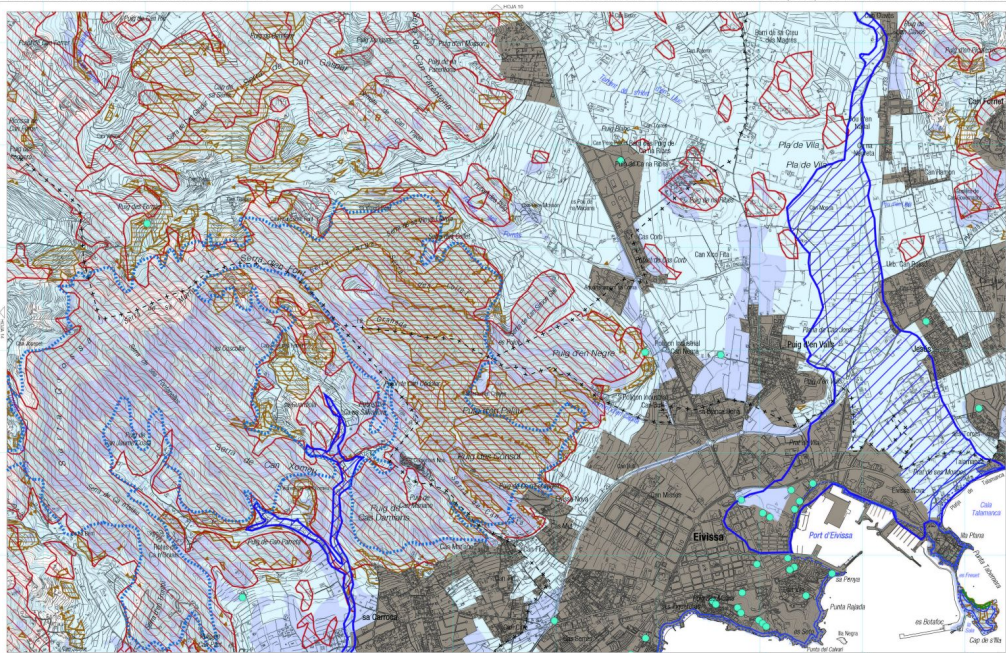
Nota sobre les APR d'incendis i d'inundació: des de l'entrada en vigor de la Modificació número 1 del PTI d'Eivissa, les APR vigents d'incendis i d'inundació són les que consten a la sèrie de mapes 4.





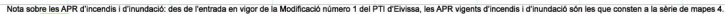
Nota sobre les APR d'incendis i d'inundació: des de l'entrada en vigor de la Modificació número 1 del PTI d'Eivissa, les APR vigents d'incendis i d'inundació són les que consten a la sèrie de mapes 4.

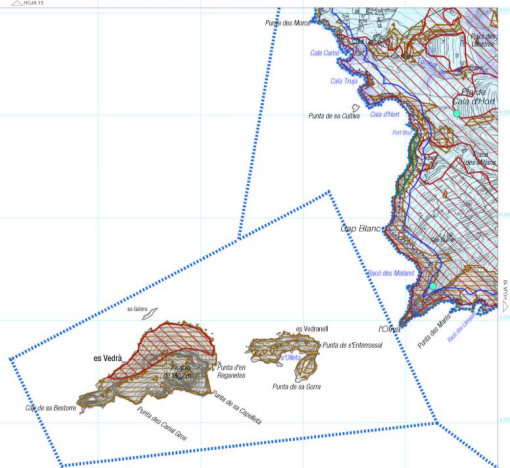
Sector anul·lat per la Sentència 719/2008, de 9 de desembre de 2008, del Tribunal Superior de Justícia de les Illes Balears, la qual anul·la la Norma 27.2.a) del Pla Territorial Insular i per tant s'exclouen com a àrees de desenvolupament urbà els sectors urbanitzables següents: Sector 14 del PGOU de Sant Antoni de Portmany i sectors 1.23, 2.2, 4.17, 4.18, 5.5 i 5.7 del sòl apte per urbanitzar de les NS de Sant Josep de sa Talaia. En conseqüència, els terrenys corresponents a aquests sectors exclosos resten sotmesos al règim urbanístic corresponent a la classificació de sòl rústic, amb la categoria que pertorqui, en aplicació automàtica de la disposició addicional dotzena de Llei 6/1990, de 3 d'abril, de les directrius d'ordenació territorial de les Illes Balears i de mesures tributàries.



Nota sobre les APR d'incendis i d'inundació: des de l'entrada en vigor de la Modificació número 1 del PTI d'Eivissa, les APR vigents d'incendis i d'inundació són les que consten a la sèrie de mapes 4.







 APR Desprendimientos
 APR Inundaciones
 Zona Riesgo Inundación

 APR Erosión
 APR Incendios

APR Vulnerabilidad Acuíferos Media

APR Vulnerabilidad Acuíferos Alta

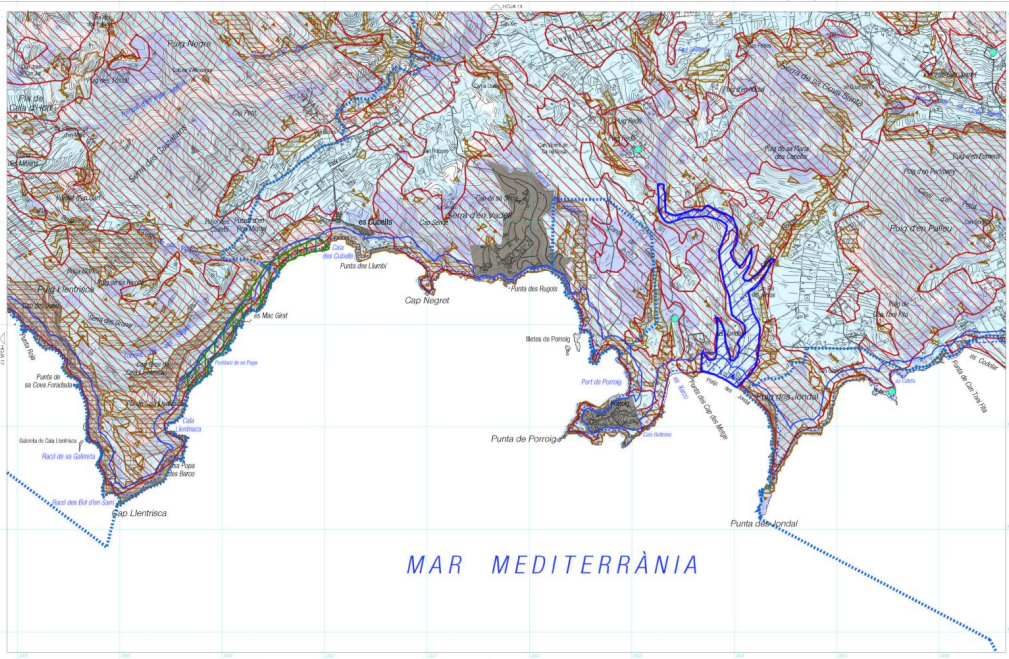
— Límite de Servidumbre de Protección

— Línea Deslinde Zona DPMT

Área de Desarrollo Urbano

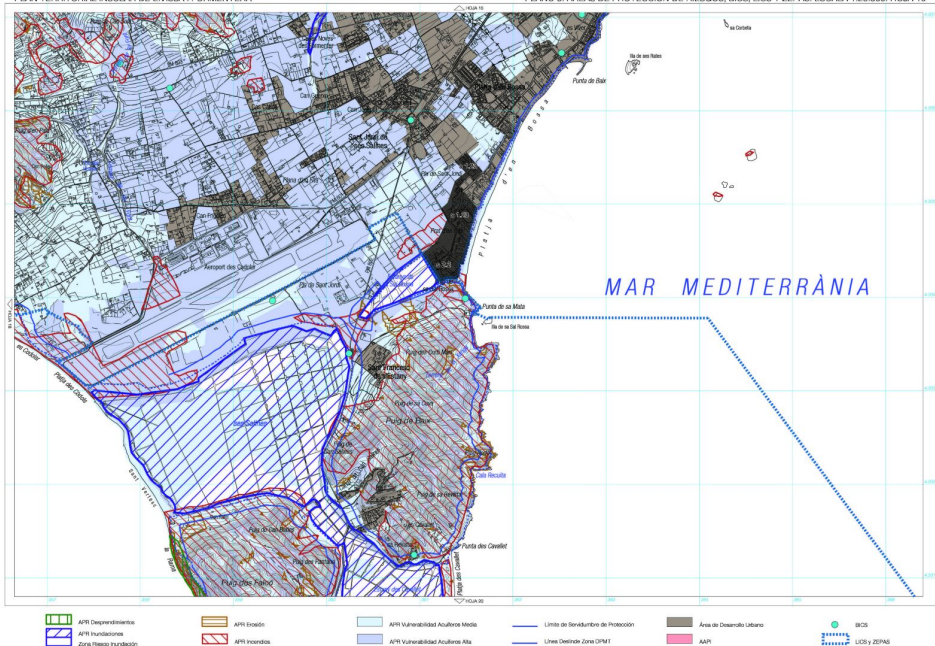
100

 BICS
 LICS y ZEPAS



Nota sobre les APR d'incendis i d'inundació: des de l'entrada en vigor de la Modificació número 1 del PTI d'Eivissa, les APR vigents d'incendis i d'inundació són les que consten a la sèrie de mapes 4.





Nota sobre les APR d'incendis i d'inundació: des de l'entrada en vigor de la Modificació número 1 del PTI d'Eivissa, les APR vigents d'incendis i d'inundació són les que consten a la sèrie de mapes 4.

Sector anul·lat per la Sentència 719/2008, de 9 de desembre de 2008, del Tribunal Superior de Justícia de les Illes Balears, la qual anul·la la Norma 27.2 a) del Pla Territorial Insular i per tant s'exclouen com a àrees de desenvolupament urbà els sectors urbanitzables següents: Sector 14 del PGOU de Sant Antoni de Portmany i sectors 1.23, 2.2, 4.17, 4.18, 5.5 i 5.7 del sòl apte urbanitzable de les NS de Sant Josep de sa Talaia.

En conseqüència, els terrenys corresponents a aquests sectors exclosos resten sotmesos al règim urbanístic corresponent a la classificació de sòl rústic, amb la categoria que pertorqui, en aplicació automàtica de la disposició addicional dotzena de Llei 6/1999, de 3 d'abril, de les directrius d'ordenació territorial de les Illes Balears i de mesures tributàries.



Bates Negroes

es: Perisat



 APR Desprendimientos
 APR Inundaciones
 Zona Riesgo Inundación




APR Vulnerabilidad Acuíferos Media

APR Vulnerabilidad Acuíferos Alta

— Límite de Servidumbre de Protección

— Línea Desde Zona DPMT

 Área de Desarrollo Urbano
 AAPI

BIOS
LICS y ZEPAS