

*Annex 1: Àmbit d'actuació*





*Vegeu annex 3. Plànols Estudi de detall previ*

*Vegeu annex 4. Informe arqueològic*



# INFORME PRELIMINAR

Can Fita de Baix

Glenda Graziani - Joan Marí Casanova

## ÍNDEX

1. Antecedents administratius	3
2. Descripció de la parcel·la	4
3. Context històric i arqueològic	5
4. Estudi preliminar de la parcel·la	7
5. Resultat de la intervenció arqueològica	8
5.1 Descripció de les restes documentades	9
5.2 Interpretació de les restes documentades	25
6. Conclusions	27
7. Planimetries	32

### 1. Antecedents administratius

El solar objecte d'aquest informe es troba situat en zona urbana del municipi de Santa Eulària des Riu (Eivissa), concretament al camí vell de Sant Mateu, a la zona de Puig den Valls.

El passat 12 de abril de 2017, RGE 9417, es va donar entrada a l'Informe d'Incidència Arqueològica per a la realització d'una intervenció al solar UA-06PV, de Puig d'en Valls, T.M. Santa Eulària des Riu. Posteriorment, el dia 12 de juny de 2017 l'informe va ser aprovat i la intervenció autoritzada per la vicepresidència 2n de la Ciothupa. Com a pas previ a la realització de la intervenció arqueològica completa, amb l'objectiu de conèixer la presència de restes i la seva possible extensió, per poder calcular els costos d'una eventual intervenció arqueològica, es va dur a terme una campanya de sondejos arqueològics. Posteriorment, el dia 2 d'agost es van iniciar les tasques d'excavació arqueològica que s'han prolongat fins al dia 27 d'octubre.

L'execució de les obres va a càrrec de la promotora urbanística COOPERATIVA S'ILLA BLANCA, Societat Cooperativa el C.I.F. és XXXX amb seu al c / Catalunya nº 20, Eivissa. El gerent d'aquesta cooperativa és Joan Boada.



inol de l'illa de Eivissa amb la senyalització de la situació de la parcel·la





Imatge Aèrea amb la situació de la parcel·la

## 2. Descripció de la parcel·la

El solar se situa en el nucli urbà de Puig d'en Valls, és la denominada parcel·la UE-06PV de les NNSS del municipi. Està situat a l'est del camí vell de Sant Mateu, entre el carrer Nord i el carrer Sud. A més, la parcel·la es troba en una àrea de cautela arqueològica pel que es trobava subjecta a la realització d'un seguiment arqueològic i a l'excavació arqueològica de les restes exhumades.

La parcel·la té una superfície d'uns 5.936 m<sup>2</sup>, amb forma de rectangle irregular. Les superfícies afectada per l'edificació prevista té unes dimensions de 4.174 m<sup>2</sup>.



Detall de la zona afectada per la futura edificació

## 3. Context històric i arqueològic

La parcel·la objecte d'aquest informe es troba en zona arqueològica i, per tant, es troba subjecta al control arqueològic de l'excavació i els moviments de terra, així com la consegüent excavació arqueològica de les restes detectats.



quals es troben situats a les rodalies de la parcel·la objecte d'aquesta actuació.

Posteriorment, s'han excavat diversos solars més a la zona de s'Olivera, almenys els que subscriuen han tingut l'oportunitat d'intervenir en els corresponents al Mercadona i la urbanització es Molí, situats al sud-est de la parcel·la objecte d'aquest informe, apareixent restes arqueològiques de diversa índole en tots ells, tot i que majoritàriament es tractava també de rases de cultiu de l'Antiguitat. A causa d'aquests antecedents, és molt probable que puguin aparèixer aquest tipus de vestigis al solar objecte d'aquest informe.

Les abans esmentades i altres recents excavacions arqueològiques preventives i d'urgència realitzades al llarg d'aquests darrers anys han posat al descobert un fort aprofitament del terreny de l'illa d'Eivissa dirigit, probablement, a la producció industrial de diversos cultius per a la posterior exportació mercantil .

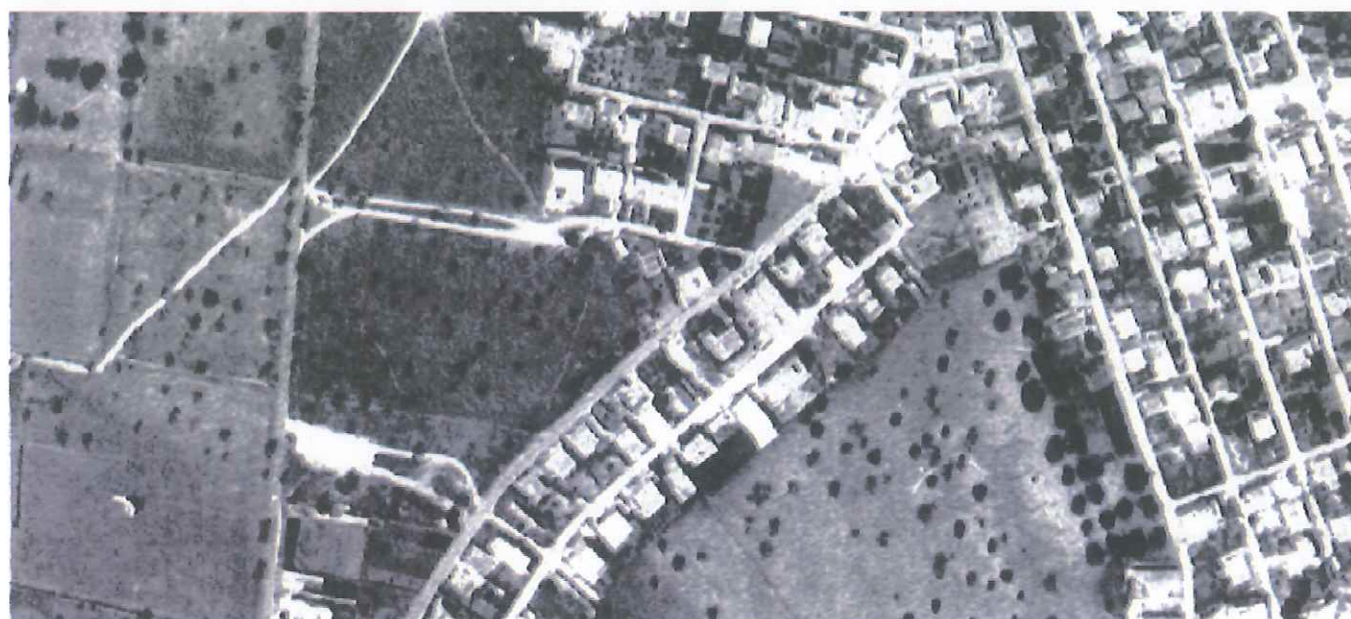
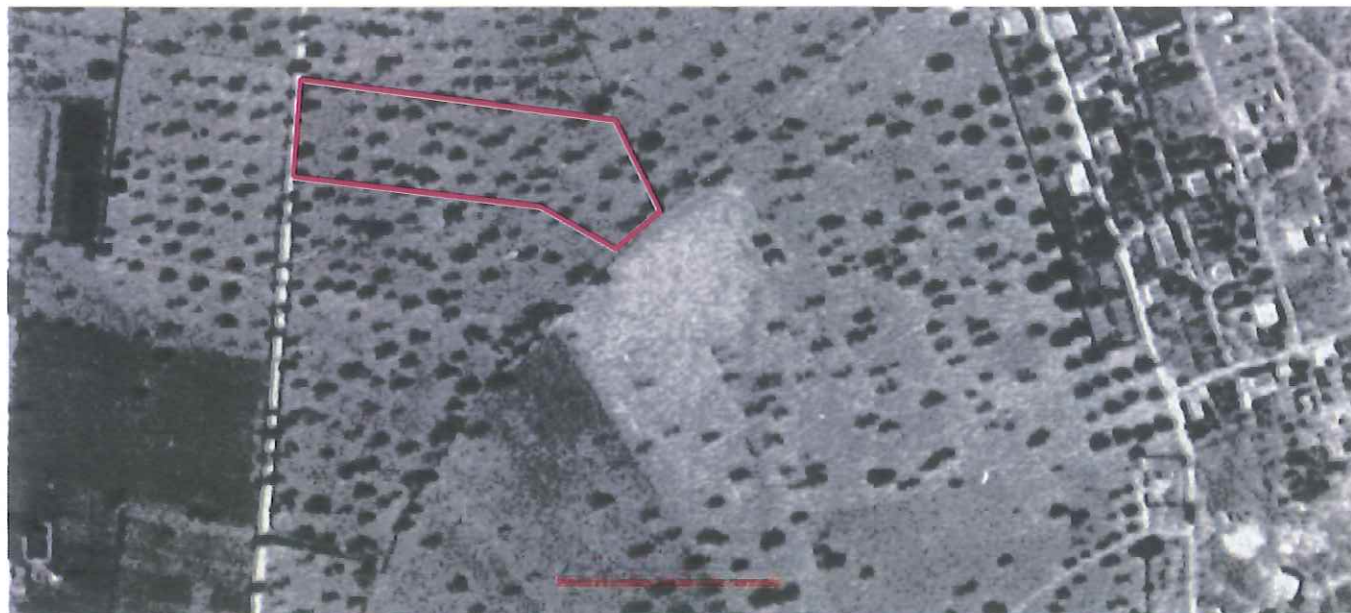
Així, s'ha pogut documentar l'empremta històrica que van forjar a l'illa d'Eivissa (Coneguda com 'Ybsm i Ebusus en aquests temps) els camperols d'època Antiga. L'aparició de rases de cultiu s'estén des dels voltants de les urbs (Can Misses i Cas Serres per exemple) fins a zones més interiors com Sant Jordi, Sant Antoni, Sant Rafael, Santa Gertrudis, Sant Miquel, etc.

Això, unit a la força ben coneguda explotació agrícola dels terrenys del sud de l'illa d'Eivissa, és a dir, de l'actual municipi de Sant Josep -estudiades per diferents investigadors, per exemple, en els paradigmàtics jaciments de Can Corda i Ses Païsses de Cala d'Hort, els quals es troben secundats per altres tipus d'estudis com les 16 necròpolis rurals d'aquesta zona, o bé els jaciments excavats a principi de segle per Carlos Roman com ara Can Ursul ... -. O, finalment, el jaciment de Can Fita al municipi de Santa Eulàlia.

Tot això en conjunt mostra una forta pressió agrícola a la illa d'Eivissa que, al costat dels materials arqueològics, de producció ebusitana, trobats en tot el mediterrani, denoten la gran potència comercial de l'illa d'Eivissa. La qual, a més del seu paper redistribuïdor de mercaderies donada la seva posició estratègica en les rutes comercials, hauria tingut un aparell industrial propi per a la venda dels excedents agraris produïts en la pròpia illa.

Pel material arqueològic que ha aparegut en les diverses excavacions arqueològiques centrades en rases de cultiu d'època Antiga a l'illa d'Eivissa fins al moment, es pot afirmar que el ventall cronològic d'ús d'aquestes rases s'emmarcaria entre el segle IV-III a.C. fins al segle III d.C.





Imatge Aèrea de la parcel·la, del any 1956, 1989 i 2004, respectivament



Santa Eulària des Riu, es van realitzar un seguit de sondejos arqueològics. La finalitat d'aquesta petita intervenció era conèixer l'existència de restes arqueològiques, així com calibrar els mitjans i el temps que serien necessaris per a escometre l'excavació en extensió de la parcel·la.

El resultat d'aquesta campanya de sondejos va ser positiva, en el sentit que es van detectar restes de naturalesa arqueològica en pràcticament tota la superfície del solar. Malgrat que la informació obtinguda era parcial, sobre la base del resultat dels sondejos es va poder inferir que el substrat rocós natural es trobava retallat per estructures presumiblement de naturalesa agrícola. En concret, es van observar rases i / o fosses que travessarien la parcel·la en sentit nord-est-sud-oest. Aquestes rases s'alternarien amb alineacions de fosses, alhora que petites fosses transversals o associades a les rases principals han estat detectades.

En base als resultats de la campanya de sondejos es va confirmar l'existència de restes arqueològiques i es va establir un període d'unes 11 setmanes de campanya d'excavació explicant un equip de 14 a 16 peons i unes 6 setmanes de treball d'excavació mecànica. Els treballs es van iniciar el passat dia 2 d'agost i s'han prolongat fins al dia 27 del mes d'octubre d'enguany.



Imatge aèria de la parcel·la, s'intueix la presència de les fosses documentades

## 5. Resultat de la intervenció arqueològica

Finalment, el passat dia 2 d'agost es va iniciar els treballs d'excavació arqueològica de la parcel·la. Per a això es va comptar amb la presència d'una màquina retro excavadora mixta, amb un pot llis que retirava el nivell de terra superficial.



Imatge del solar mentre es realitzaven els treballs d'excavació del nivell superficial amb mitjans mecànics





Imatge de la màquina retirant el nivell superficial, UE 01 i 02

### 5.1 Descripció dels restes documentats

Els nivells excavats amb mitjans mecànics són els superficials, això és:

UE 01: Estrat superficial compost per un nivell de terra vegetal de color marró fosc, de textura semi solta i granulometria mitjana. Conté abundants restes de matèria orgànica així com pedres i graves. Compta amb una potència aproximada de 0,10 m. Cobreix la UE 02.

UE 02: Estrat de terra de color marró, de textura semi compacta, granulometria mitjana. Té una potència mitjana d'entre 0,05 i 0,15 m. Aquest estrat està sota la UE 01, és equivalent a la UE 290 i cobreix la UE 03 i els estrats de farciment de les fosses i rases, la UE 291.

UE 03: Estrat consistent en el substrat natural rocós. Es tracta d'una capa de crosta calcària que en l'extrem est de la parcel·la està composta per un aglomerat de graves mutant cap a una crosta més compacta cap a l'oest. Estrat cobert per la UE 02, tallat per les UUEE de fosses, rases, així com la UE 294, la retallada de l'aqüeducte.





Imatge de les foses retallades en la UE 03 abans de ser excavades



Imatge de les foses retallades en la UE 03 abans de ser excavades

A més, a continuació es destaquen les unitats estratigràfiques documentades, en l'excavació de l'estructura relacionada amb la conducció d'aigua.

UE 290: Estrat de terra superficial compost per una terra de color marró clar de textura compacta, granulometria fina. Es tracta d'un estrat equivalent a la UE 02, diferenciat al llarg del traçat de l'aqüeducte. Cobert per la UE 01, cobreix la UE 291 i UE 292.



molt fina i textura compacta. Conté alguna pedra petita i abundants cargolins. Estrat cobert per la UE 290, cobreix la UE 292.

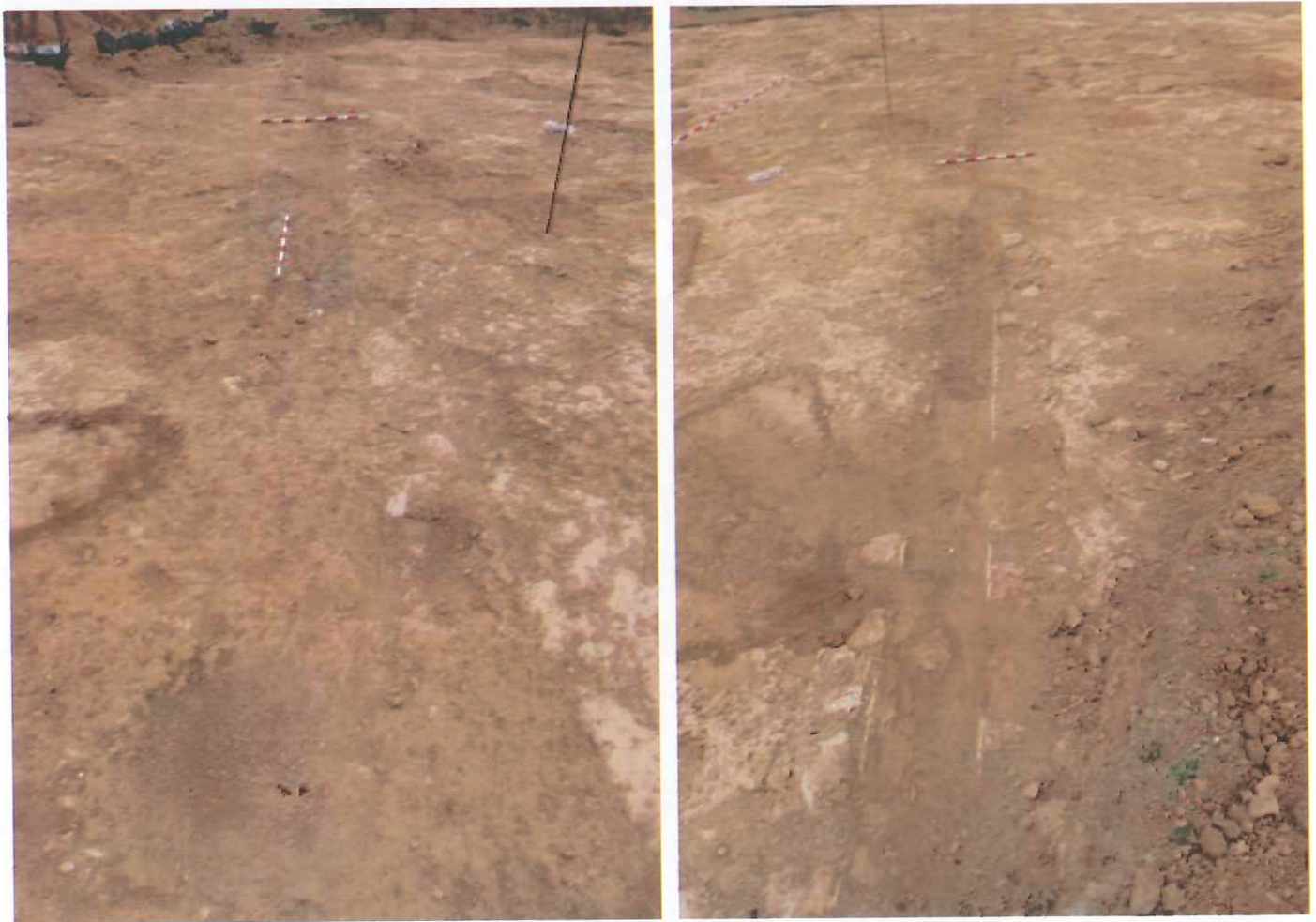
UE 292: Consisteix en l'arrebossat de la canalització per on es circulava l'aigua. Estrat realitzat per una argamassa de calç, que conforma un morter hidràulic. Estrat emplenat per UE 291, cobreix la UE 293.

UE 293: Estructura que consisteix en els murs que constitueixen la canalització per on transcorre l'aigua. Omplen la UE 294, estan coberts per UE 292.

UE 294: Retall del substrat rocós natural, UE 03, per inserir la canalització que condueix l'aigua.

UE 1199: Retall del substrat rocós UE 03, on estava situada la canalització d'aigua, ja perduda, en la meitat sud del jaciment.

Un cop retirats els estrats superficials es va comprovar que tota la superfície del substrat rocós natural de la parcel·la, UE 03, estava afectada per l'existència de fosses que ho retallaven. Aquestes estructures es poden agrupar en 3 conjunts en què s'observa una dispersió que atén un patró organitzatiu comú i per tant conformen un grup entre si, són les següents:



Imatge de la canalització d'aigua abans de ser excavada

## Grup I

Aquest grup està compost per 575 fosses que presenten una planta amb tendència rectangular i unes mesures que fluctuen entre els 1,55 m a 1,65 m de longitud i l'amplada varia entre 0,80 i 0,90 m. Dins d'aquest grup de fosses ha una variant de fossa doble, que pot arribar als 3 m de longitud. Són exemplars com la UE 07, UE 09 o UE 74 que mesuren 2,52 m, 2,67 m i 3,41 m, respectivament.

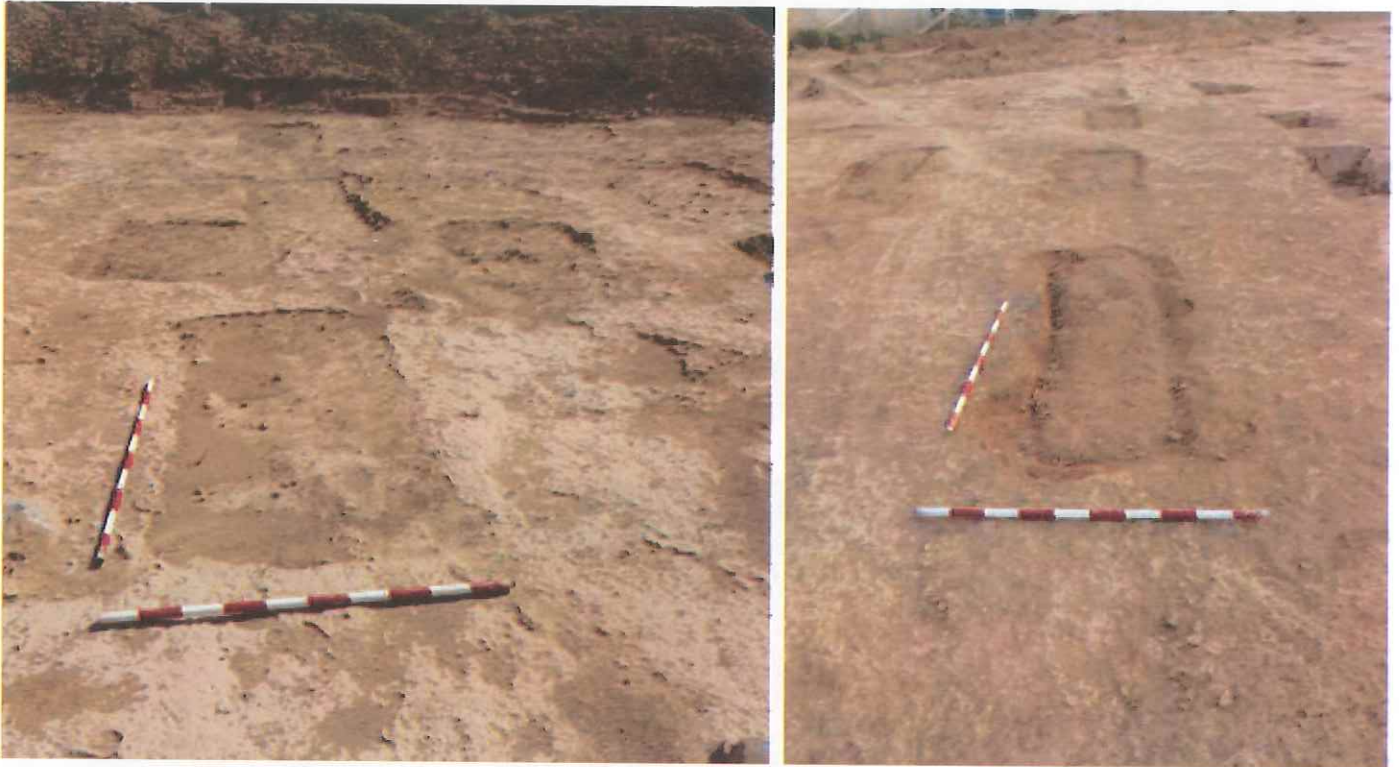
Gran part de les estructures presentaven unes marques, possiblement efectuades en el moment de la seva realització. Es tracta d'unes esquerdes, d'uns 0,08-0,10 m d'amplada que apareixen principalment en les 4 cantonades de les estructures. A les fosses més petites és habitual trobar 6 d'aquestes incisions, a més de les



en l'excavació de les fosses. Sobre la base del registre està seria cilíndrica d'uns 0,08 m de diàmetre, amb l'extrem bisellat. Es tractaria d'una eina molt similar anomenada Parpal en català o alzaprima en castellà. Consisteix en una barra metàl·lica acabada en punta que es faria servir per fer palanca a manera de falca, permetent trencar la crosta calcària i així facilitar l'excavació de les fosses.

Les fosses del grup I s'organitzen en 44 alineacions molt poc acurades, les fosses estan distanciades entre si dins d'una mateixa alineació per un espai que fluctua entre 1,11 m i 1,72 m, sent 1,42 m la mitjana. En aquest jaciment s'han documentat fins a 43 diferents línies de fosses, la separació entre les mateixes és de 1,16 m a 1,46 m.

El grup I abasta pràcticament la totalitat de la superfície intervinguda, no obstant es coneix l'extrem est de l'extensió que s'inicia a 8,37 m de distància del límit de la zona delimitada per a la seva excavació, coincidint amb un canvi en la composició del substrat geològic, la desaparició de la crosta calcària, substituïda per una capa de terra argilosa.



Fosses exemptes del Grup I abans de ser excavades



La fossa UE 74 abans i després de ser excavada, on s'aprecien les marques deixades per l'eina



Sector est del jaciment una cop excavat. Fosses del Grup I





Detall de les marques deixades amb l'eina que es van excavar les fosses, Grup I



Superposició de les fosses rectangulars del Grup I i les allargades del grup IIb

## Grup II

El segon grup el componen un nombre de fosses la tipologia és la de fosses estretes i allargades. Les seves dimensions fluctuen entre els 3,56 m i els 6,43 m de longitud i l'amplada mitjana varia entre els 0,51 m i 0,64



calcària per a realitzar l'excavació de les fosses. Igual que les marques descrites per les fosses del Grup I, es tracta d'una petjada de 0,08 a 0,10 m d'amplada que, en alguns casos, presenta a la base de les fosses empremta d'una eina acabada en un doble bisell. Com ha estat esmentat anteriorment l'empremta coincideix amb la morfologia d'un alzaprima o Parpal.

### Grup IIa

El grup IIa està compost per una sèrie de fosses del tipus estretes i allargades l'orientació és NW-SE. Es tracta d'un conjunt de 106 fosses organitzades en 11 filades: La distància entre cada fossa allargada d'una mateixa filada fluctua entre 1,63 m i 2,21 m. L'espai entre filades varia entre 1,89 m i 3,27 m. Es tracta, sens dubte d'alineacions poc regulars pel que fa a la distribució espacial, tant en la distància que separa les fosses d'una mateixa filada, com les diverses filades entre si.

Les fosses que componen el grup IIa es distribueixen en la meitat oest del jaciment, abastant una superfície de 2.066 m<sup>2</sup>. Mantenen una relació estratigràfica amb les fosses del grup I, no obstant en aquesta fase de l'estudi no s'ha pogut dilucidar si tallen a les fosses rectangulars del grup I, o en canvi són tallades per aquelles. Aquestes fosses també es superposen a l'aqüeducte el qual és tallat per diverses fosses del grup IIa.



Superposició de les fosses rectangulars del Grup I i les allargades del grup IIb





mesures d'entre 3,30 m i 5,49 m de longitud i entre 0,45 m i 0,59 m de longitud. Estan organitzades en 9 filades orientades en direcció NE-SW. L'espai existent entre filades fluctua entre els 2,12 m de distància entre les que estan col·locades més pròximes entre si i els 2,85 m de les més allunyades entre si. La distància entre les fosses en una mateixa filada té una separació mínima de 1,60 m i una separació màxima de 2,89 m.

Les fosses del grup IIb se situen a la zona central del jaciment, ocupen una superfície de 1.178 m<sup>2</sup>. Aquest grup no té relació estratigràfica amb les fosses del grup IIa, ja que se situen a l'est d'aquelles. Al contrari, si que es relacionen amb les fosses del grup I, tot que la relació cronològica respecte a aquelles resta per establir. Aquestes fosses també guarden relació estratigràfica amb l'aqüeducte al qual tallen.



En primer pla detall d'una fossa allargada del grup IIb



Fosses estretes i allargades del grup IIb

### Grup III

Aquest grup el constitueix un conjunt de 7 fosses de planta quadrada que compten amb unes dimensions mitjanes de 1,45 m x 1,45 m. Aquestes fosses destaquen per la profunditat que aconsegueix fins 1,10 m i és molt superior al de la resta d'estructures documentades en el jaciment.

Estan organitzades en dues alineacions equidistants, a la filada més septentrional se situen 4 fosses que compten amb una distància mínima de 11,71 m i màxima 13,30 m. L'alineació més meridional compta amb tres fosses la distància mínima és de 12,33 m i la màxima és de 13,03 m. La distància entre les fosses de les dues filades és molt regular, entre 11,18 i 11,26 m.

Aquest grup se situa en l'extrem oest del jaciment, ocupa una superfície d'uns 750 m<sup>2</sup>. Els fosses estan relacionades estratigràficament amb les fosses del grup I i grup IIa, ja que les tallen. Es tractaria de fosses excavades per a la sembra d'arbres.





Foto aèria del jaciment destaquen les fosses quadrades del Grup III



Detall de les fosses quadrades del Grup III

#### Canalització d'aigua

Durant el treball d'excavació arqueològica es va documentar el tram d'una canalització d'aigua que travessa el solar. Aquest apareix en l'extrem nord-est del jaciment i es desenvolupa en sentit sud-oest, comptant amb dos girs en la seva trajectòria al llarg del traçat. Compta amb una longitud total de 63,13 m.

La tècnica constructiva de la canalització consisteix en un ampli retallada de la crosta calcària, UE 294, d'uns 0.80 m d'amplada i uns 0.50 m de profunditat. A l'interior d'aquesta retallada es construeix l'esquelet de la

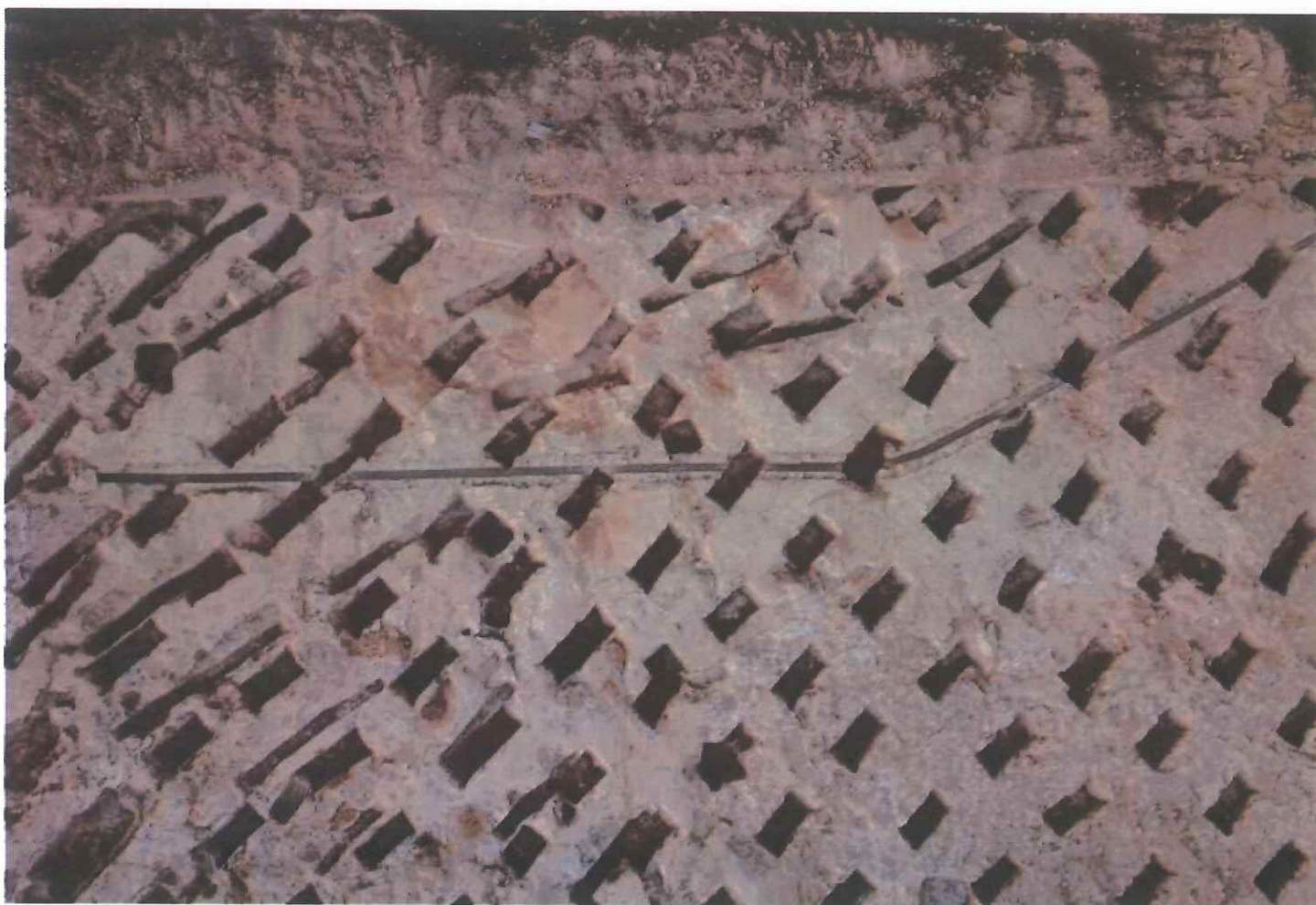


amb blocs de pedra calcària de grandària mitjana, estan travats amb un morter molt compacte fet a base de terra i calç. Els murs estan arrebossats amb una capa de morter, opus signinum, rematat amb un morter hidràulic, UE 292. Mitjançant aquest arrebossat es condicionava l'interior de la canal per permetre el trànsit de l'aigua que era conduïda des d'alguna font fins l'enclavament necessari. La canalització compta amb una secció quadrada de 0,29 m, i gairebé 0,30 m d'alçada màxima de les parets laterals. Les cantonades interiors inferiors es troben farcides per una capa de morter amb la finalitat de matar els cants, evitar la deposició d'aigua en els racons i el dany que això pugui causar. La base de la canalització compta amb un lleuger pendent cap al sud-oest, passant dels 14,15 m s.n.m a l'extrem nord-est als 13,99 m s.n.m a l'extrem sud-est. Aquest fet indicaria que l'aigua circularia en direcció sud-est.

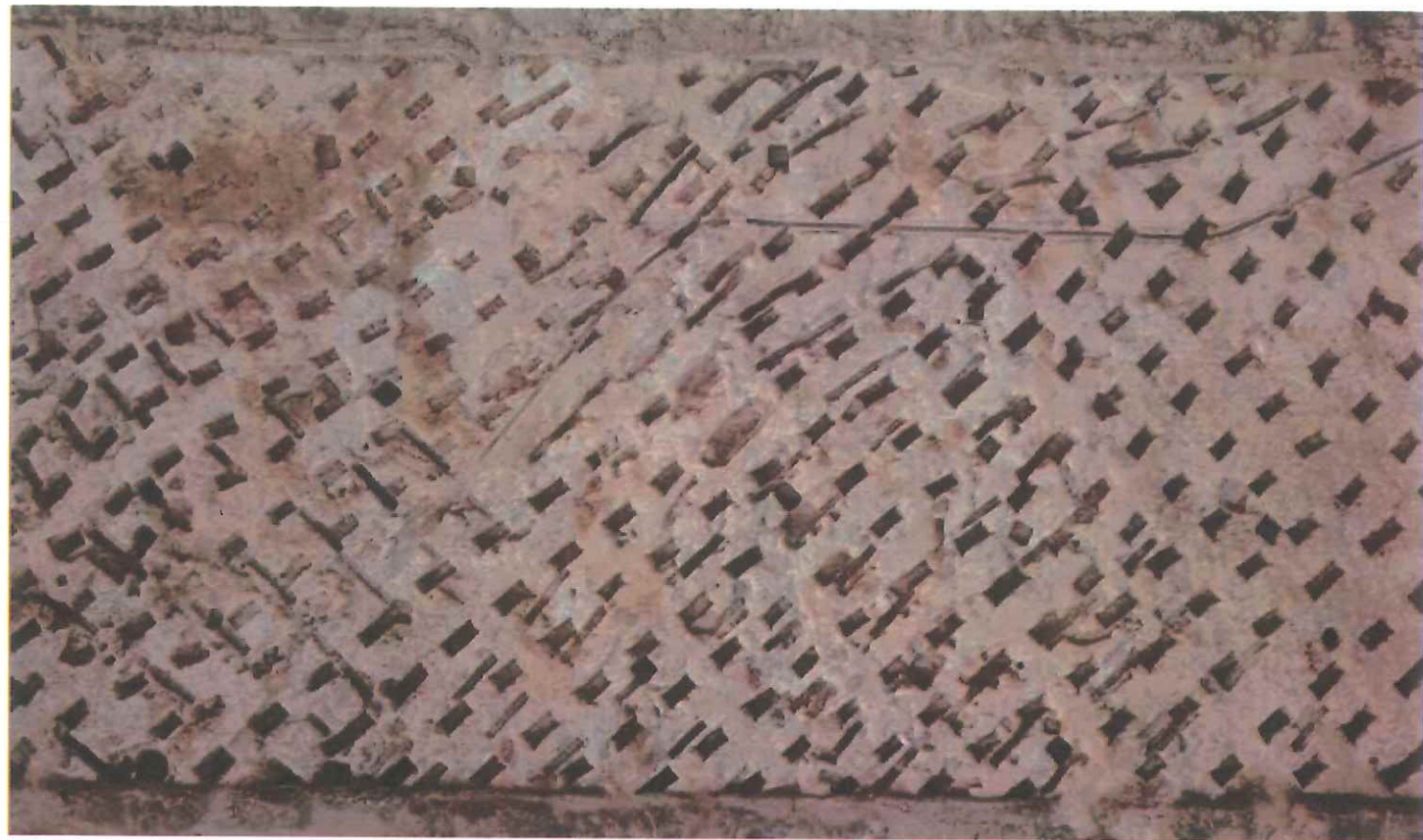
La canalització presumiblement anava coberta per grans blocs de pedra calcària, en aquest sentit s'ha documentat un exemplar que el cobria, fet que fa pensar que la resta del traçat estaria també cobert. La morfologia de la pedra que el cobreix és idèntica a la composició de la crosta calcària d'aquest lloc.

L'extrem sud de la canalització no ha estat conservada, aquesta es talla abruptament en un punt. Això podria ser explicat pel fet que de mica en mica la canalització passa d'estar inserida en la crosta calcària a estar recolzada en aquella, per tant va haver de quedar relativament elevada en el substrat natural. El pas del temps i les tasques agrícoles amb posterioritat a la seva abandonament, possiblement hauran estat la causa de la seva desaparició.

Al llarg del seu trajecte la canalització s'hagi tallat en múltiples punts per diverses fosses dels grups I i II, arribant fins i tot a documentar-se en l'opus signinum, les petjades de les eines emprada en l'excavació de les fosses.























## 5.2 Interpretació de les restes documentades

A continuació s'exposa la interpretació de les restes exhumades en l'excavació de la parcel·la UA-06PV, així com l'adscripció cronològica dels mateixos segons l'estudi preliminar de les unitats estratigràfiques documentades.

### Època antiga

En aquesta fase històrica cal situar la construcció de la canalització d'aigua. Formaria part de l'aqüeducte romà documentat en altres enclavaments del pla de vila en diverses intervencions arqueològiques, tant al barri de can

Misses com a la zona de puig den Valls. Aquest aqüeducte va ser finançat per la família Corneli a la ciutat d'Ebusus, fet que va ser commemorat amb la inscripció d'una làpida pública trobada al castell de Corbera, situat al sud de França (Joan 1988). Basant-se aquesta inscripció, la construcció de l'aqüeducte ha estat datat a finals del s. I d.C.

A més de la presència de l'aqüeducte, cal destacar l'absència d'altres elements de naturalesa agrícola excavats al subsòl de la parcel·la. Com es veurà a continuació les estructures agrícoles documentades es realitzen en un període històric posterior, no obstant la considerable presència de fragments ceràmics de les èpoques púnica i romana, porta a considerar la innegable freqüentació de l'espai adjacent a l'aqüeducte en època antiga. Resulta cridanera l'absència d'estructures agrícoles datades en el període considerant la proximitat d'altres jaciments que evidencien una gran explotació agrícola del subsòl destinat a la sembra de la vinya. Aquesta realitat podria suggerir l'existència d'un tipus de cultiu menys invasiu o que no deixés un rastre tan evident com el de la vinya, o la sembra d'arbres.

### Època medieval

La troballa d'alguns fragments de ceràmica d'època medieval, principalment andalusí encara fragments de ceràmica d'època medieval cristiana també han estat trobats, a l'interior de les fosses ha de ser interpretat com un senyal d'ús i freqüentació de l'espai en aquest període.

### Èpoques moderna i contemporània

En estàs època històriques s'ha de situar l'excavació de les fosses documentades a la intervenció arqueològica. Les fosses correspondrien a estructures agrícoles realitzades amb la finalitat d'acollir la sembra d'alguna espècie, els innegables paral·lelismes amb la pràctica del cultiu de la vinya al llarg de la història permeten pressuposar que en aquest espai es produís el cultiu de la vinya. En aquesta fase d'estudi preliminar no és possible discernir que parcel·lari es superposa a qual

Pel que fa a l'adscripció cronològica, aquesta es recolza en el registre material exhumat en el decurs dels treballs. Com s'ha vist durant el procés d'excavació i tractament dels materials ceràmics, hi ha un gran nombre de peces que corresponen a època antiga. No obstant això, a l'interior de les fosses també van ser trobats fragments de ceràmica d'època medieval, i fins i tot d'època moderna i contemporània. En aquest sentit, les



de la sèrie estannífera amb vidriat blanc i blau també del segle XVI. Fragments de plats d'importació italiana, producció de vidriats en plom i manganès, fabricades a la fi del segle XVIII a Albisola, Itàlia també han estat trobats. Per tant, fins ara, la data més concreta que es pot aportar, sobre l'establiment i vigència de l'explotació és entre els segles XVI i XVIII.

Por otro lado, cabe destacar la presencia de las marcas dejadas por la herramienta empleada en la excavación de las fosas. Como se ha explicado anteriormente, dichos rastros permiten establecer el *modus operandi* en la excavación de las fosas. De esta manera, en primer lugar se delimitarían en superficie las cuatro esquinas de la fosa, o incluso un punto intermedio en el lado largo del rectángulo, es decir seis puntos. A continuación, se introduciría el alzaprima, posiblemente percutiéndolo desde el extremo superior, hasta llegar a la profundidad necesaria para la excavación de la fosa. Posteriormente, se ejercería fuerza en el extremo superior del alzaprima haciendo palanca con la finalidad de romper la costra calcárea y facilitar la excavación del resto de la fosa. En las fosas de menor tamaño se documentan entre cuatro y seis huellas de esta herramienta, en las fosas dobles se han llegado a observar hasta doce.



Imatge d'un alzaprima o parpal



La distribució espacial de les fosses manté el principi organitzatiu que caracteritzen aquestes explotacions, és a dir, alineacions equidistants de fosses col·locades a una distància constant entre si. No obstant, en el cas de les



desviacions respecte a un traçat rectilini, com pot observar a la foto aèria i en la planimetria. Aquest fet constitueix una diferència respecte a les explotacions d'època antiga, on la distribució espacial és molt més escrupolosa.

En darrer lloc, es produiria la sembra d'arbres possiblement a finals del segle XIX o inicis del XX. Aquests s'allotjarien en les fosses de l'anomenat grup III. Segons el cadastre de l'any 1955, la parcel·la UA-05PV, pertanyeria a la finca anomenada Can Vicent Fita, que posteriorment passaria a cridar-can Fita de Baix, propietat d'Antonio Torres Tur que tindria una superfície de 3 hectàrees i que comptaria amb una plantació d'entre 78 i 120 ametllers. Possiblement les fosses del Grup III corresponguin al forat realitzat per a la sembra d'algun d'aquells ametllers.

## 6. Conclusions

En definitiva, la intervenció arqueològica a la parcel·la UA-06PV, que correspon a un fragment de la finca can Fita de Baix, ha permès documentar les empremtes d'una explotació agrícola l'establiment va deure produir-se entre els segles XVI i XVIII. La morfologia de les subestructures i la seva disposició espacial és anàloga a les restes documentades en altres jaciments molt propers datats en època antiga i destinats al cultiu de la vinya. Cal destacar que en el jaciment ha estat documentat l'ús d'una eina anomenada alzaprima en castellà o Parpal, en català. .

Amb anterioritat a l'època Moderna, i tot i haver recollit fragments ceràmics d'èpoques medieval i antiga, no s'ha constatat l'existència de cultius que necessitin de l'excavació de profundes fosses o rases. No obstant això, s'ha exhumat un nou tram de l'aqüeducte romà construït a finals del segle I d.C. i finançat per la família Corneli.

Eivissa, 15 de novembre de 2015

Signat: Glenda Graziani



Signat: Juan Marí Casanova











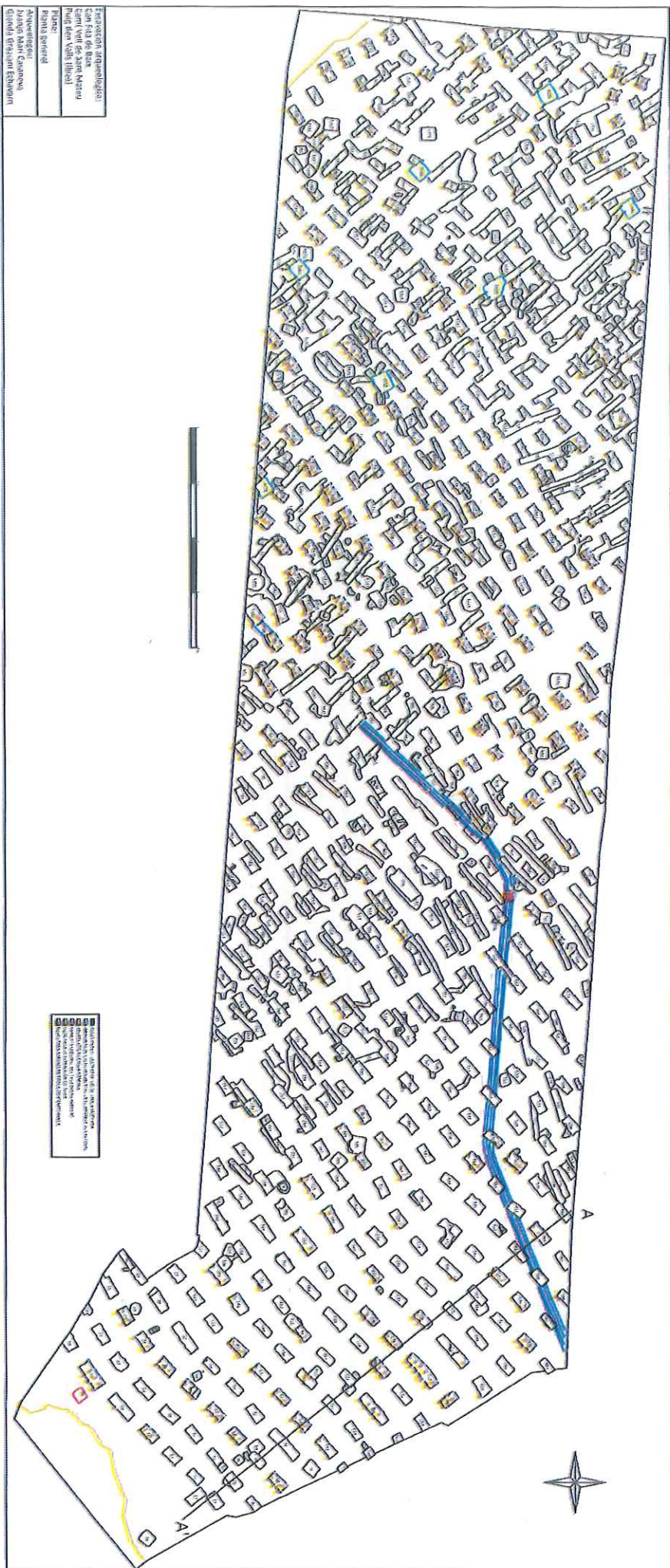






## 7. Planimetries





Proyecto: Rehabilitación  
del Plan de Barrio  
del Vero de San Mateo  
Plan de Vero (Plan)  
Plano general  
Autor: Juan Carlos  
García García  
Escuela: Escuela Técnica

LEYENDA: ALGUNAS DE LAS ALFABETAS  
INDICAN EL TIPO DE ALFABETAS  
INDICAN EL TIPO DE ALFABETAS  
INDICAN EL TIPO DE ALFABETAS  
INDICAN EL TIPO DE ALFABETAS

