

PATRIMONI HISTÒRIC I ARTÍSTIC D'ALCÚDIA	IDENTIFICACIÓ 20-05
--	----------------------------

DENOMINACIÓ HABITATGE	CRONOLOGIA s. XIV / s. XX
LOCALITZACIÓ Carrer de Sant Vicenç, 10	GRAU DE PROTECCIÓ C
TIPOLOGIA Arquitectura civil	ÚS Residencial
AUTOR Desconegut	ESTIL Arquitectura tradicional
PROTECCIÓ Nivell de Protecció Parcial	G. CONSERVACIÓ Bò

COORDENADES UTM ETRS89

SITUACIÓ X = 510.455 Y = 4.411.424



ELEMENTS DESTACATS A PRESERVAR

Arc d'accès de mig punt, finestra conopial, paredat interior "opus spicatum", cornisa de marès i cisterna.

BIBLIOGRAFIA

D.A., *Alcúdia. Guia dels pobles de Mallorca*, Hora Nova, Mallorca, 1999.



DESCRIPCIÓ

Edificació d'arquitectura tradicional destinada a habitatge, procedent de la segregació d'un casal integrat per aquesta i la situada al número 12 del mateix carrer; malgrat sofrir obres de reforma d'importància, manté el paredat de carreus de la façana i els interiors de paredat en verd comú amb zones de composició "opus spicatum" que indicarien les seves reminiscències gòtiques. Així mateix s'observen altres elements a la façana que ens podrien determinar els seus orígens com és la composició de la façana amb portal central de mig punt amb dovelles irregulars, els restes d'un finestró al seu costat a una alçada d'uns 2 metres, amb l'expandit de la dovella cap al exterior, i finestra conopial al pis similar a la del habitatge confrontant, un altre dels antecedents gòtics d'aquesta edificació, amb cornisa de marès que mante la unitat dels dos habitatges. Al pati interior es troba situada la cisterna excavada al mateix terreny calcarenític i sobre el que sobresurt l'arrencada d'un arc.

INTERVENCIIONS REALITZADES

Rehabilitació façana a l'any 2011 i interior 2012.

INTERVENCIIONS PREFERENTS

Manteniment i conservació. S'hauran de conservar especialment els elements destacats en la descripció i a l'apartat d'elements destacats a preservar: arc d'accés de mig punt, finestra conopial, paredat interior "opus spicatum", cornisa de marès i cisterna.



Portal de mig punt adovellat.



Cornisa de marès



Finestra conopial.



Arrencada arc superposat a la cisterna.



Paredat en verd comú aparell "opus spicatum"

DENOMINACIÓ EDIFICACIÓ	IDENTIFICACIÓ 20-06
-------------------------------	----------------------------

INTERVENCIIONS REALITZADES

Rehabilitació façana i interior a l'any 2003.

INTERVENCIIONS PREFERENTS

Manteniment i conservació. S'hauran de conservar especialment els elements destacats en la descripció i a l'apartat d'elements destacats a preservar: volta de creueria, paretat interior amb diversos armaris de paret, cornisa de marès i restes de finestra conopial.



Volta d'aresta.



Armari de paret





Armari de paret.

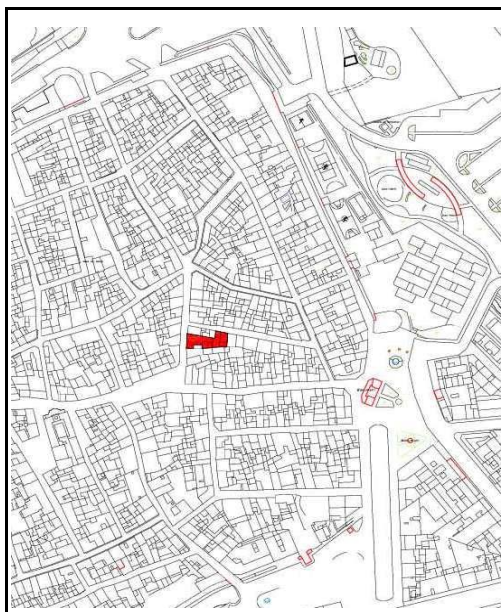
PATRIMONI HISTÒRIC I ARTÍSTIC DEL CENTRE HISTÒRIC D'ALCÚDIA	IDENTIFICACIÓ 24-06
--	----------------------------

DENOMINACIÓ :	CRONOLOGIA s. XVII
LOCALITZACIÓ : Carrer de Cristòfol Colom, 6	GRAU DE PROTECCIÓ B
TIPOLOGIA : Arquitectura Civil	ÚS : Residencial
AUTOR : Desconegut	ESTIL : Renaixentista
PROTECCIÓ :	G. CONSERVACIÓ Bò



LOCALITZACIÓ ETRS89

X: 510.457 Y: 4.411.508



ELEMENTS DESTACATS

Façana renaixentista
Arcs renaixentistes interiors

BIBLIOGRAFIA

DESCRIPCIÓ

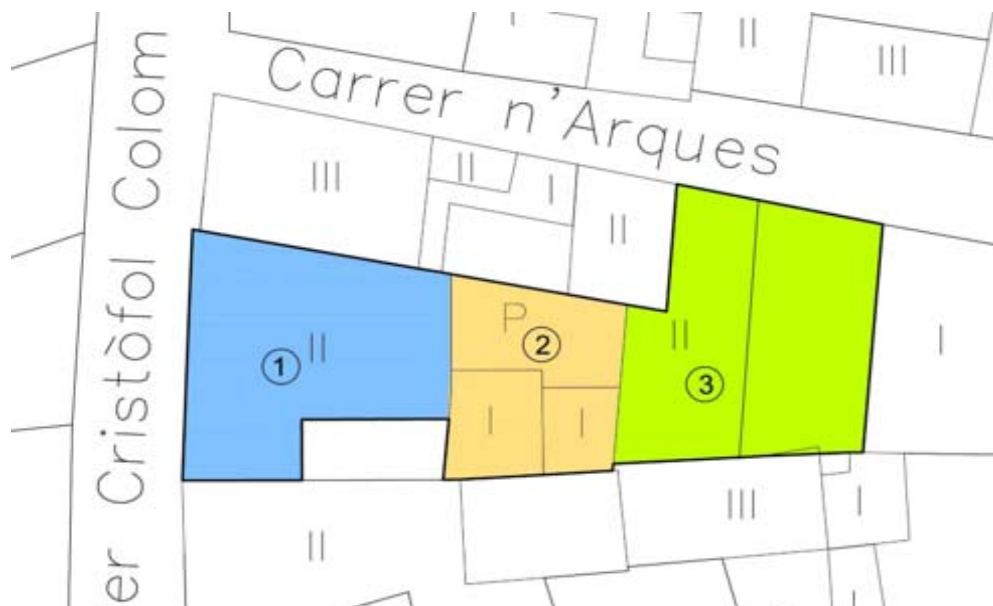
Edifici renaixentista de paret comú de marés. Disposa d'un gran arc interior i d'un arc més petit al seu costat.

INTERVENCIIONS REALITZADES

Rehabilitació l'any 2002

INTERVENCIIONS PREFERENTS

D'acord amb el plànol següent:



Zona 1: Manteniment i conservació, especialment del forjar antic interior. Eliminació dels afegits al pati interior (marquesina) i de la lluminària de la façana al carrer de Cristòfol Colom. Recuperació de la finestra de l'estudi i del arc interior.

Zona 2: Manteniment del pati amb possibilitat d'eliminar les construccions afegides i recuperar el pati original.

Zona 3: S'admet, amb excepció de l'arc interior, la demolició de les edificacions i les ampliacions segons la normativa CA-1 i una altura màxima de B+1P.

ELEMENTS DESTACATS



Finestra d'estudi



Cornisa



Zona 1: arcs interior



Zona 1: porta d'entrada



Zona 1: forjat fusta



Zona 2: construccions al pati



Zona 2: construccions al pati



Zona 3: arc a protegir



Zona 3: interior

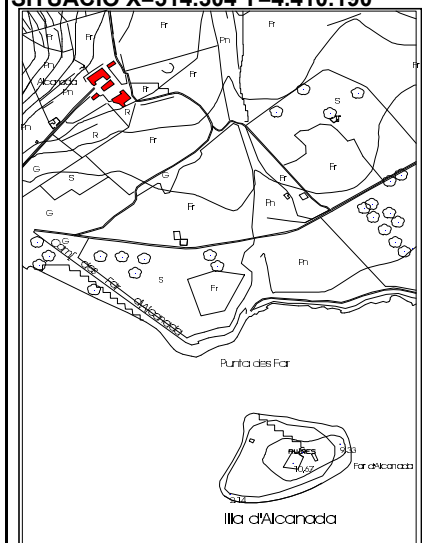
PATRIMONI HISTÒRIC I ARTÍSTIC D'ALCÚDIA	IDENTIFICACIÓ AC 1
--	---------------------------

DENOMINACIÓ ALCANADA	CRONOLOGIA ----
LOCALITZACIÓ ALCANADA	GRAU DE PORTECCIÓ C
TIPOLOGIA Possessió	US Comercial
AUTOR ----	ESTIL Popular
PROTECCIÓ ----	G. CONSERVACIÓ Reformat



COORDENADES UTM ETRS89

SITUACIÓ X=514.304 Y=4.410.190



BIBLIOGRAFIA D.A., <i>Guia dels pobles de Mallorca. Alcúdia</i> , Hora Nova, Mallorca, 1999. D.A., <i>Gran Enciclopèdia de Mallorca</i> , Promomallorca, Inca, 1989.	ELEMENTS DESTACATS A PRESERVAR Els diferents elements que es conserven de les antigues cases de possessió.
---	--

DESCRIPCIÓ Antigua alqueria, reconvertida en cases de possessió després de la conquesta. Completament reformades acullen els diferents establiments complementaris al camp de golf Alcanada. Així en el que devia ésser la casa principal hi ha diverses sales d'esbarjo i cuines. Al que devia ésser la capella es situa el bar. Els banys es troben a una edificació segurament agrícola que es troba situada a la part baixa davant les cases principals. A l'antiga païssa hi ha la tenda i l'oficina es troba a l'interior de l'aljub. En e frontis del bar hi ha un escut amb la inscripció Alcanada año 1844.

DENOMINACIÓ ALCANADA	IDENTIFICACIÓ AC 1
----------------------	--------------------

INTERVENCIIONS REALITZADES

Completament reformada, tot i que respectant exteriorment l'arquitectura original.

INTERVENCIIONS PREFERENTS

Conservació i les obres contemplades en l'apartat 4 de la norma 4.3.01



Zona posterior de les cases



lateral de les cases



Coll de cisterna



Interior de l'aljub



Païssa (tenda)



Escut al frontis

PATRIMONI HISTÒRIC I ARTÍSTIC D'ALCÚDIA	IDENTIFICACIÓ AI 2
---	--------------------

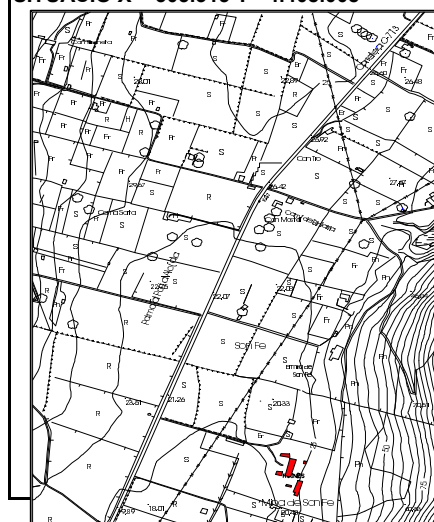
DENOMINACIÓ MINES I CIMENTERA DE SON FE	CRONOLOGIA Segles XIX, XX
LOCALITZACIÓ SON FE	GRAU DE PROTECCIÓ A
TIPOLOGIA Colònia minera	US Extrac.carbó, fabricació ciment malloquí
AUTOR -----	ESTIL Arq. Industrial
PROTECCIÓ Serà d'aplicació la Norma 5.2.12 de les NNSS	G. CONSERVACIÓ Dolent



Entrada Colònia minera

COORDENADES UTM ETRS89

SITUACIÓ X = 505.315 Y =4.408.008



BIBLIOGRAFIA

D.A., *Gran Enciclopèdia de Mallorca*, Promomallorca, Inca, 1989.
D.A., *Guia dels pobles de Mallorca*, Hora Nova, Mallorca, 1999.
Distrito Minero de Baleares
La Estadística Minera de España (Minist. Industria. Madrid)
Arxiu Gual de Torrella (ARM)
Mina i Fàbrica de Ciment de Son FE. Manuel Espinosa Galán
Les activitats extractives de son Fe. Manuel Espinosa Galán.
VII Jornades d'Estudis Locals d'Alcúdia. Ajuntament d'Alcúdia 2012.
Fondo fotogràfic de la família Andrés Montané Vilanova.

ELEMENTS DESTACATS I/O PROTEGITS

Les restes d'edificacions de la cimitera, de la mina i de la colònia minera, així com el seu entorn.

DESCRIPCIÓ

L'anomenat Grup Miner d'Alcúdia estava integrat per les demarcacions mineres de lignit Verge del Puig (1890), Verge del Carme(1900), Josefina (1916), Pepita (1917), Adela i Mercedes (1918). Al voltant d'aquestes es construïren una sèrie d'edificacions de caire industrial (magatzems, ferreria, habitatges). Entre aquestes destaca el castellet de mamposteria on s'allotjava la maquinària d'un dels pous d'extracció del lignit. A l'any 1920 es va iniciar l'excavació de la pedrera (EN12) de margues (matèria prima per a la fabricació de ciment malloquí) i conjuntament va entrar en funcionament la fàbrica de ciment, sent aquesta fàbrica un dels pocs testimonis de les primeres indústries creades a principis del segle XX. Es conserva tota la maquinària, encara que molt degradada; destaca el molí, les canaletes, els catulfos d'elevació, tremuja i via fèrria que el comunicava amb la pedrera. Al seu entorn sorgí la colònia minera, integrada a més de les edificacions extractives i cimiteres per les cases dels treballadors i de 1935 l'església, escola i hostageria de Son Fé. A l'any 1958 s'abandona l'activitat extractiva de carbó, a l'any 1966 es suprimeix la vicaria i en 1973 es tanca la cimitera i es paralitza l'extracció de margues de la pedrera. A l'any 1983 de manera oficial els recursos miners tornen a l'Estat. Actualment aquesta colònia minera es troba abandonada sense tancament, fet que afavoreix la destrucció i desaparició de bona part de la maquinària de les mines i de la cimitera.

DENOMINACIÓ MINES I CIMENTERA DE SON FE	IDENTIFICACIÓ AI 2
---	--------------------

INTERVENCIONS REALITZADES

INTERVENCIONS PREFERENTS

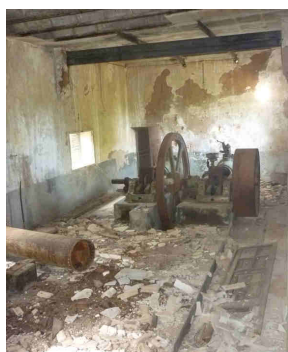
Recuperació de les edificacions principals de les mines, cimitera i edificacions annexes amb especial atenció a la maquinària existent com element destacat en l'economia de la ciutat d'Alcúdia des de mitjan segle XIX fins a la dècada dels 70 del segle XX. En qualsevol cas es proposa el tancament amb reixa degut a la perillositat de les instal·lacions existents.



Pou d'accès a la mina "Verge del Puig" 1890



Motor "Crossley Brothers" de gas pobre



Fàbrica electricitat instal·lacions mineres construïda en 1943



Pou d'accès "Verge del Puig"



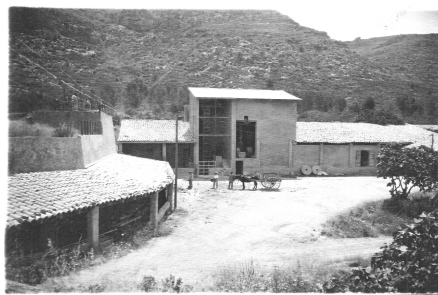
Estable



Interior de l'estable



Fàbrica cimentera



Vista general cimentera anys 1940



Edifici annex



Tremuja de sortida de la pedra cuita del forn



Eix del molí



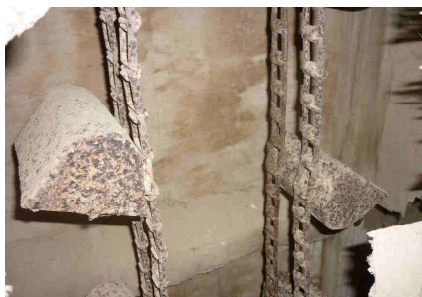
Molí.



Canaleta d'alimentació



Zona descàrrega ciment mallorquí



Catulfos d'elevació al dipòsit



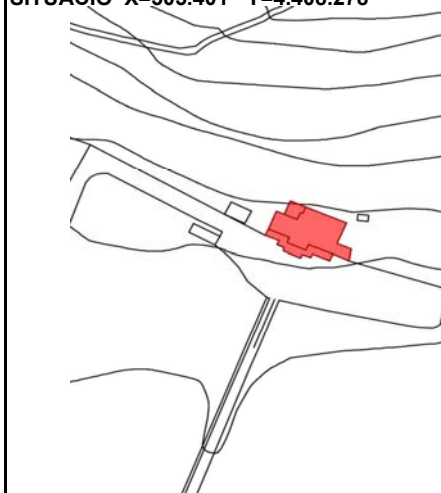
Zona descàrrega ciment mallorquí

PATRIMONI HISTÒRIC I ARTÍSTIC D'ALCÚDIA	IDENTIFICACIÓ AR 7
--	---------------------------

DENOMINACIÓ: Església i Hostatgeria de Son Fe	CRONOLOGIA: s. XX
LOCALITZACIÓ Son Fe	GRAU DE PROTECCIÓ: S
TIPOLOGIA: Església i Hostatgeria	ÚS: Culte i hostatgeria
AUTOR ----	ESTIL
PROTECCIÓ ----	GRAU CONSERVACIÓ: Bò

COORDENADES UTM ETRS89

SITUACIÓ X=505.401 Y=4.408.278



BIBLIOGRAFIA Crònica 24 de maig de 1917. Joan Perera Sansó. Revista Sa Marjal, Sa Pobla, 1917. "Història d'Alcúdia". Tom I. Pedro Ventayol Suau, Palma, 1927. "Bosquejo Histórico de la Congregación de Hermanas del Amparo, Terciarias de San Agustín" Palma de Mallorca, Imprenta de los Sagrados Corazones, 1955. "Sebastián Gili Vives. La lealtad con Dios al servicio de los hombres". Antonio Gili Ferrer, Teófilo Aparicio López, Editorial Sever-Cuesta, Valladolid, 1976. "Notes històriques de la vicaria in capite de Sant Francesc d'Assís de la vall de Son Fe del terme d'Alcúdia". Gabriel Alenyà Serra. VII Jornades d'Estudis Locals. Alcúdia, 2012. "Les activitats extractives de Son Fe (Alcúdia-Mallorca). Un patrimoni oblidat. Manuel Espinosa Galán. VII Jornades d'Estudis Locals. Alcúdia, 2012.	ELEMENTS DESTACATS A PRESERVAR L'església, campanar i escalinata d'accés així com el volum de l'edificació
--	--

DESCRIPCIÓ El sentit d'aquest conjunt d'edificacions religioses, ve justificat per l'important nucli de població que habitava en aquesta zona, segons el cens, prop de 260 pagesos. A finals del segle XIX, amb l'obertura de les mines de lignits de Son Fe i amb la posterior construcció de la primera fàbrica de ciment mallorquí d'Alcúdia, aquesta població es va incrementar, exigint la dotació d'uns serveis mínims per aquesta zona i que es cobrissin les necessitats bàsiques i religioses de la població, existint un document en el que els miners reclamen la construcció d'aquesta església. Així consta documentat que el 1917 ja es va començar a construir un oratori, però no fou fins l'any 1935, el dia de Santa Bàrbara, patrona dels miners, que s'inaugura i funda el conjunt d'església i hostatgeria. I tot això, arrel de la donació de 65,000 ptes. feta en el seu testament de la senyora Magdalena Coll viuda de Montis. Una conjunt que disposava d'església, rectoria, casa convent, sales per escola, cuina-menjador i a la planta superior, dormitoris. A l'any 1939 l'església fou declarada vicaria in capite, portant-se llibres sacramentals independents dels d'Alcúdia amb el seu propi vicari titular. El decliu de l'activitat extractora i de la cimentera va produir que l'any 1966 es suprimís definitivament la vicaria i posteriorment el tancament de la cimentera l'any 1973 i de les mines de carbó l'any 1975 S'ha d'entendre per tant aquesta església i hostatgeria de Son Fe com una part indissoluble d'un dels primers processos industrials produïts al terme municipal d'Alcúdia com es la realització de les Mines i Cimentera de Son Fe. L'església de planta rectangular, d'una sola nau i sense capelles laterals ocupa l'espai central, mentre que l'hostatgeria (abans convent i escola) ocupa les dues edificacions laterals.
--

DENOMINACIÓ Església i Hostatgeria de Son Fe	IDENTIFICACIÓ AR 7
--	--------------------

INTERVENCIIONS REALITZADES

Reforma integral i ampliació hostatgeria als anys 80

INTERVENCIIONS PREFERENTS

Els següents elements no poden ser objecte d'obres d'ampliació sinó només de conservació, restauració, rehabilitació i reestructuració del volum existent: balustrada escala d'accés i església i campanar.



Capella



Façana



Campanar



Façana